

PLAN ROZWOJU LOKALNEGO
GMINY CHEŁM ŚLĄSKI
NA LATA 2004-2006

PLAN ROZWOJU LOKALNEGO GMINY CHEŁM ŚLĄSKI NA LATA 2004-2006

1 WSTĘP.....	4
1.1 Cel opracowania.....	4
1.2 Metodologia opracowania.....	4
2 OBSZAR I CZAS REALIZACJI PLANU ROZWOJU LOKALNEGO.....	6
2.1 Obszar realizacji planu na lata 2004-2006.....	6
2.2 Obszar realizacji planu na lata 2007-2013.....	6
3 AKTUALNA SYTUACJA SPOŁECZNO-GOSPODARCZA GMINY CHEŁM ŚLĄSKI.....	7
3.1 Położenie, powierzchnia, ludność.....	7
3.2 Środowisko przyrodnicze.....	8
3.2.1 Gleby.....	8
3.2.2 Klimat, powietrze.....	8
3.2.3 Roślinność.....	9
3.2.4 Zasoby i walory naturalne.....	10
3.2.5 Wody powierzchniowe.....	12
3.2.6 Wody podziemne.....	13
3.3 Turystyka i kultura.....	14
3.4 Zagospodarowanie przestrzenne.....	17
3.4.1 Infrastruktura drogowa.....	17
3.4.2 Infrastruktura kolejowa.....	18
3.4.3 Komunikacja pasażerska.....	18
3.4.4 Infrastruktura komunalna.....	18
Sieć wodociągowa.....	19
Sieć kanalizacyjna.....	19
Zaopatrzenie w gaz.....	20
Zaopatrzenie z ciepło.....	21
Sieć elektroenergetyczna.....	21
3.4.5 Gospodarka gruntami.....	22
3.5 Gospodarka.....	23
Rolnictwo.....	23
3.5.1 Przemysł.....	25
3.5.2 Budżet gminy.....	25
3.6 Sfera społeczna.....	28
3.6.1 Ludność.....	28
3.6.2 Mieszkalnictwo.....	32
3.6.3 Rynek pracy-zasoby ludzkie.....	35
3.6.4 Przystępczość w gminie.....	36
4 ZADANIA POLEGAJĄCE NA POPRAWIE SYTUACJI NA DANYM OBSZARZE.....	38
4.1 Lista zadań.....	38
4.2 Zadania do zrealizowania według hierarchii ważności.....	39
5 REALIZACJA ZADAŃ I PROJEKTÓW.....	41
5.1 Budowa oczyszczalni ścieków.....	41
5.2 Budowa kanalizacji sanitarnej – etap A.....	42
5.3 Budowa kanalizacji deszczowej w ul. Wołodjowskiego.....	43
5.4 Budowa kanalizacji deszczowej w ul. Boya-Zeleńskiego.....	44
5.5 Budowa chodnika przy drodze 934 wraz z remontem nawierzchni drogi.....	45
5.6 Przebudowa budynku Zakładu Opieki Zdrowotnej.....	46
5.7 Budowa boiska sportowego przy Szkole Podstawowej nr 1.....	47
5.8 Modernizacja ulicy Kurpińskiego.....	48
5.9 Przebudowa ul. Wieniawskiego wraz z budową kanalizacji deszczowej i chodnikiem jednostronnym.....	49
5.10 Modernizacja drogi dojazdowej do pól – boczna Górnośląskiej do Gamrot.....	50
5.11 Budowa zaplecza boiska piłkarskiego przy KS Stal.....	51
5.12 Budowa szatni do budynku tzw. „organistówki”.....	52
5.13 Budowa kanalizacji sanitarnej – etap B.....	53
5.14 Budowa Domu Kultury.....	54
5.15 Planowane projekty i/lub zadania inwestycyjne w następnych latach – projekty długoterminowe.....	57
6 POWIĄZANIE PROJEKTÓW Z INNYMI DZIAŁANAMI REALIZOWANYMI NA TERENIE GMINY/POWIATU/WOJEWÓDZTWA.....	58
7 OCZEKIWANE WSKAŹNIKI OSIĄGNIĘĆ PLANU ROZWOJU LOKALNEGO.....	63
8 PLAN FINANSOWY NA LATA 2004 – 2006.....	68

8.1 Źródła finansowania planu rozwoju lokalnego w latach 2004 – 2006.....	68
9 SYSTEM WDRAŻANIA.....	70
10 SPOSOBY MONITOROWANIA, OCENY I KOMUNIKACJI SPOŁECZNEJ.....	71
10.1 Zasady monitoringu.....	71
10.2 Cele monitoringu.....	71
10.3 Organizacja monitoringu.....	72
10.3.1 Wójt Gminy.....	72
10.3.2 Stanowisko ds. analiz i monitoringu.....	73
10.3.3 Komitet Sterujący.....	73
10.4 Narzędzia monitoringu.....	74

1 WSTĘP

1.1 Cel opracowania

Zasadniczym celem niniejszego opracowania jest stworzenie *Planu Rozwoju Lokalnego dla Gminy Chełm Śląski*. Plan ten ma stanowić podstawę działań operacyjnych, które mają wpływ na zwiększenie atrakcyjności gospodarczej i inwestycyjnej obszaru gminy Chełm Śląski oraz tworzą warunki dla wzrostu zatrudnienia. Istotnym celem jest także stworzenie warunków dla wdrożenia wymagań obowiązującego w tym zakresie prawa Unii Europejskiej.

Plan Rozwoju Lokalnego określa politykę inwestycyjną gminy, ustala jej cele i zadania, a także wyznacza obszary priorytetowych programów wykonawczych. Ma on za zadanie ułatwiać i przyspieszyć rozwiązywanie zagadnień techniczno-ekonomicznych związanych z przyszłymi projektami z zakresu infrastruktury gminy.

Plan Rozwoju Lokalnego jest tworzony i realizowany w zgodzie z polityką państwa zmierzająca do wzrostu konkurencyjności regionów oraz przeciwdziałaniu marginalizacji niektórych obszarów w taki sposób, aby sprzyjać długofalowemu rozwojowi gospodarczemu kraju, jego spójności ekonomicznej, społecznej i terytorialnej oraz integracji z Unią Europejską, co wynika z Narodowego Planu Rozwoju 2004- 2006 (NPR), przyjętego przez Radę Ministrów w dniu 14 stycznia 2003 r., a w szczególności z wytycznymi określonymi w Zintegrowanym Programie Operacyjnym Rozwoju Regionalnego (ZPORR), realizującego piątą oś rozwojową NPR, przyjętego przez Radę Ministrów w dniu 14 stycznia 2003 r. zatytułowaną „*Wzmocnienie potencjału rozwojowego regionów i przeciwdziałanie marginalizacji niektórych obszarów*” oraz czwartą oś Podstaw Wsparcia Wspólnoty „*Poprawa warunków dla rozwoju regionalnego, w tym dla rozwoju obszarów wiejskich*”.

1.2 Metodologia opracowania

Prace nad Planem Rozwoju Lokalnego przeprowadzono w ramach Zespołu Ekspertów, których spotkania odbywały się w dniach 5 lipca oraz 14 lipca 2004r., oraz w oparciu o dokumenty posiadane przez gminę, tj.:

- Raport o stanie Gminy Chełm Śląski
- Studium uwarunkowań i kierunków zagospodarowania przestrzennego Gminy Chełm Śląski
- Program Ochrony Środowiska i plan gospodarki odpadami w Gminie Chełm Śląski

- Projekt założeń do planu zaopatrzenia w ciepło, energię elektryczną i paliwa gazowe Gminy Chełm Śląski do roku 2015
- Narodowy Spis Powszechny 2002 – podstawowe informacje ze spisów powszechnych dla Gminy Chełm Śląski
- Zintegrowanego Programu Operacyjnego Rozwoju Regionalnego
- Regionalnego Programu Operacyjnego Województwa Śląskiego,

Większość z powyższych opracowań została udostępniona przez władze Gminy.

Uczestnicy zespołu opracowującego *Plan Rozwoju Lokalnego* opierając się również na ogólnych zapisach opracowywanej *Strategii Rozwoju Gminy Chełm Śląski na lata 2004-2020*. Opracowywany *Plan Rozwoju Lokalnego* przyjął szczegółowe zadania operacyjne przewidziane do realizacji w I okresie programowania Unii Europejskiej - 2004-2006 oraz zadania przewidziane do ewentualnej realizacji w kolejnym okresie programowania Unii Europejskiej - 2007-2013.

2 OBSZAR I CZAS REALIZACJI PLANU ROZWOJU LOKALNEGO

2.1 Obszar realizacji planu na lata 2004-2006

Zadania przewidziane w I okresie programowania Unii Europejskiej realizowane będą w całości na obszarze gminy Chełm Śląski.

2.2 Obszar realizacji planu na lata 2007-2013

Zadania przewidziane w kolejnym okresie programowania Unii Europejskiej realizowane będą obszarze gminy Chełm Śląski, a w razie wystąpienia takich możliwości – w ramach porozumień międzygminnych również na terenie gmin sąsiednich.

3 AKTUALNA SYTUACJA SPOŁECZNO-GOSPODARCZA GMINY CHEŁM ŚLĄSKI

3.1 Położenie, powierzchnia, ludność

Gmina Chełm Śląski jest gminą wiejską należącą do powiatu bieruńsko-lędzińskiego, położoną na wschodniej krawędzi województwa śląskiego. Znajduje się w obrębie dwóch krain geograficznych: Wyżyny Śląskiej i Kotliny Oświęcimskiej. Wyżynę Śląską na danym obszarze reprezentują Pagóry Jaworznickie; pagór Chełma zaliczany jest do Pagórów Libiąskich (300 m n.p.m.). Według dokładniejszego podziału Wyżyny Śląskiej na jednostki naturalne, terytorium gminy sytuuje się w obrębie następujących jednostek: obniżenia Cisowca (północna część gminy), Garbu Chełma, doliny Przemszy i Równiny Pszczyńskiej. Położenie gminy w sąsiedztwie rzeki Przemszy, zbiornika wodnego Dzieńkówice oraz wzgórza *Smutna Góra* stanowi o znacznym zróżnicowaniu krajobrazów oraz zbiorowisk roślinnych.

Gmina położona jest w zlewisku Potoku Goławieckiego oraz rzeki Przemszy, która to rzeka jest również granicą województwa śląskiego. Obydwie rzeki stanowią bezpośredni dopływ Wisły.

Okoliczne tereny doskonale nadają się do uprawiania turystyki pieszej i rowerowej, stanowiąc bazę rekreacji i wypoczynku dla odwiedzających gminę. Godnym polecenia jest spacer na wzgórze Smutnej Góry, z którego roztacza się widok na panoramę doliny Przemszy, zbiornika wodnego oraz sąsiednie miejscowości.

Sąsiednie gminy to: Chełmek, Bieruń, Imielin, Lędziny i graniczy z województwem małopolskim (gmina Chełmek). Ponadto gmina leży w zasięgu oddziaływania trzech ośrodków regionalnych: Mysłowice, Tychy, Oświęcim.

Powierzchnia gminy wynosi 2322ha.

Zgodnie z Narodowym Spisem Ludności w Gminie Chełm Śląski w 2002r. gminę Chełm Śląski zamieszkiwało 5542 osób w tym:

- 2643 mężczyzn
- 2899 kobiet

Najwięcej osób zamieszkuje w Chełmie Śląskim (ok. 80% ogółu mieszkańców), następnie w Kopciowicach (ok. 14%), najmniej w Małym Chełmie (ok. 6%).

3.2 Środowisko przyrodnicze

3.2.1 Gleby

W obrębie gminy zdecydowanie dominują gleby piaskowe, wytworzone głównie z piasków gliniastych lekkich oraz w mniejszym stopniu z piasków gliniastych mocnych, słabogliniastych i piasków luźnych.

Drugą grupę gleb tworzą gleby gliniaste, wytworzone z glin lekkich i średnich; mniejsze znaczenie (ze względu na zajmowaną powierzchnię) mają gleby pyłowe (pyły ilaste), ilaste (iły bardzo ciężkie) oraz rędziny (ciężkie i mieszane). Większą część obszaru gminy, zwłaszcza jego północną i środkową część, zajmują piaski gliniaste lekkie zalegające na piaskach słabo gliniastych, piaskach luźnych i pyłach zwykłych.

Na terenie gminy przeważają co prawda gleby klasy V i gorsze, jednak jest to przewaga niewielka, gdyż gleby klasy IV zajmują prawie 900 ha, co stanowi blisko 38% całego obszaru. Znacznie natomiast mniej jest gleb klasy III. Gleby klasy I i II w ogóle nie występują.

Jak wynika z badań prowadzonych w latach 90-tych na terenie gminy występują skażenia gleb metalami ciężkimi. Średnie lub wysokie skażenie ołowiem występuje na 0,4% powierzchni gminy (skrawek południowo-wschodni), kadmem na prawie 3% powierzchni gminy (w północnej części gminy oraz na jej południowo-wschodnim obrzeżu) natomiast cynkiem na 1,3% powierzchni Chełmu Śląskiego (obrzeże południowo-wschodnie). Generalnie problem skażenia gleb dotyczy głównie części gminy na granicy Chełma Małego i Kopciowic oraz północnej części Chełmu Śląskiego.

3.2.2 Klimat, powietrze

Gmina, znajduje się w obrębie XV dzielnicy klimatycznej częstochowsko - kieleckiej. Wieloletnie warunki klimatyczne obszaru gminy charakteryzują następujące parametry wybranych, istotnych zjawisk klimatycznych:

- średnia roczna temperatura powietrza: 7,5- 8°C,
- średnie roczne sumy opadów atmosferycznych: 700- 800mm, w półroczu letnim 400- 500mm,

- średnia liczba dni z mgłą w roku: 40- 60 dni,
- średni czas zalegania pokrywy śnieżnej: 75 dni w roku,
- przeważające wiatry: południowo- zachodnie (26%), północno- zachodnie (15,3%) i południowo- wschodnie (13,9%); cisze stanowią 14,5% czasu rocznego,
- czas trwania okresu wegetacyjnego: 210-220 dni (według bonitacji warunków klimatycznych dla rolnictwa obszar gminy cechuje się warunkami korzystnymi- 95 punktów (w skali 100 punktowej).

Duża powierzchnia wodna Zbiornika "Dzieńkowice" w istotny sposób modyfikuje lokalne warunki topoklimatyczne jego bezpośredniego otoczenia, głównie w postaci zmniejszenia dobowych amplitud powietrza oraz rocznych sum opadów.

Najlepszymi warunki topoklimatycznymi cechuje się rejon Chełmskiej Góry, zwłaszcza zaś jego zbocza eksponowane dosłonecznie, a więc mieszczące się w sektorze od SE do SW. Obszar ten pozbawiony jest w zasadzie niebezpieczeństwa wystąpienia lokalnych przymrozków, cechuje się dobrym usłonecznieniem i przewietrzaniem. Ewentualnie mogą występować tu lokalne deformacje nawietrzania i przewietrzania.

Gmina Chełm Śląski znajduje się poza strefą poważniejszych zanieczyszczeń powietrza. Według badań, monitoringowych roczny opad pyłu nie przekracza 50 g/m² (wartość dopuszczalna wynosi 200 g/m²). Emisja zanieczyszczeń pyłowych w gminie jest niska (poniżej 500 Mg/m² rocznie), emisja zanieczyszczeń gazowych (poniżej 1 Mg/km²). Lokalne pogorszenie jakości powietrza może być związane z "niską emisją".

3.2.3 Roślinność

Pod względem przyrodniczym gmina ma bardzo korzystną strukturę użytkowania terenu ze względu na duży odsetek terenów otwartych (90%) i ich rozkład przestrzenny. Okalają one wszystkie większe skupiska zabudowy mieszkaniowej oraz wytwórczo-usługowej, sięgając w głąb zabudowy terenami ogrodów przydomowych, sadów i zieleni urządzonej.

Większość z terenów otwartych gminy stanowią grunty orne oraz łąki i pastwiska wykorzystywane rolniczo. Wiąże się z tym dominujący w strukturze roślinnej gminy udział segetalnych zbiorowisk chwastów towarzyszących uprawom polowym oraz porównywalny wielkościowo udział wieloletnich zbiorowisk trawiastych wykorzystywanych zarówno

pastwiskowo, jak i zasoby siana. Niektóre z łąk, ze względu na znaczne zawilgocenie, wykazują skład gatunkowy charakterystyczny dla zbiorowisk przywodnych, turzycowisk, i trzcinowisk. Te łąki nie są wykorzystywane rolniczo, a co za tym idzie, ich skład gatunkowy ewoluuje w kierunku zbiorowisk łągowych i fragmentarycznie olsowych. Postępujące odłogowanie pól i zaniechanie upraw łąk sprzyjają sukcesji i naturalnemu powiększaniu się obszarów leśnych.

Istotną cechą, charakterystyczną dla roślinności gminy, jest znikomy udział lasów w jej ogólnej powierzchni, wynoszący zaledwie 3,9%. W przeważającej części są to zbiorowiska leśne sadzone na niewłaściwym stanowisku i ich skład gatunkowy nie odpowiada naturalnemu siedlisku. Część z tych obszarów, zwłaszcza fragmenty lasów w dolinach rzecznych, można określić jako naturalne zbiorowiska leśne o zaburzonej strukturze. Przeważnie są to lasy wykazujące skład gatunkowy i właściwości lasów łągowych, stąd między innymi ich kępowa i rzadka struktura.

Szczególnym, wyraźnie wyodrębniającym się elementem w strukturze roślinnej gminy jest obszar Chełmskiej (Smutnej) Góry. Jej wierzchowinę zajmuje zagajnik złożony z, robinii akacjowatej, brzozy płaczącej, topoli, lipy, klona pospolitego, jaworu, głogu, czarnego b u, tarniny i jarzębiny, a jej stoki pokrywają ugory i pola uprawne podzielone miedzami i skotniami porośniętymi gruszami, tarniną, głogami i jeżyną polną. Góra nosi wiele śladów dawnej eksploatacji powierzchniowej, które obecnie porośnięte są zbiorowiskami murawowymi i ziołoroślami.

Preferencje zalesieniowe średnie (10-15%) dla gminy Chełm Śląski (najwyższy wskaźnik w powiecie 11,6%). Szacuje się, iż w skali Powiatu w ww. formie zalesienia gruntów rolnych oraz innych formach wymienionych wcześniej, można objąć ok. 20 - 25 ha gruntów rocznie.

3.2.4 Zasoby i walory naturalne

Na terenie gminy Chełm Śląski zlokalizowane są następujące złoża zasobów naturalnych.

Po pierwsze, złoża węgla kamiennego objęte obszarami górniczymi kopalni KWK "Piast" (część południowa i zachodnia gminy) i KWK "Ziemowit" (część wschodnia i północna gminy) oraz nie istniejącej obecnie sztolni "Chełm Wielki" wchodzącej w skład również nie istniejącej KWK "Piast" w Lędzinach (teren te zawierają się prawie całkowicie w obszarach górniczych eksploatowanych obecnie przez KWK "Piast" i "Ziemowit". Złoże to obejmuje prawie 90% terenu całej gminy (prócz zbiornika "Dzieńkowice", pod którym i tak

ustanowiony jest filar ochronny) i zajmuje powierzchnię 2132 ha. Pokłady węgla kamiennego znajdują się w obu przypadkach na głębokości 500- 650 m. Sztolnia "Chełm Wielki" prowadziła eksploatację złoża zalegającego znacznie płycej.

Po drugie, złoża piasku podsadzkowego znajdujące się w północno- wschodniej części gminy. Zajmują one powierzchnię ponad 390 ha. Obejmują między innymi tereny zbiornika "Dzieńkowice" i zbiornika osadów pokoagulacyjnych powstałych w nieckach poeksploatacyjnych. Złoże to, ze względu na bardzo płytkie zaleganie piasków bezpośrednio pod warstwą humusu, było eksploatowane metodą powierzchniową. Obecnie eksploatacja złoża nie jest już prowadzona.

Po trzecie wreszcie, na terenie gminy, na wschód od miejscowości Kopciowice, znajduje się również złożo surowców ilastych. Zajmuje powierzchnię prawie 40 ha. Składają się na nie surowce odpowiednie do produkcji cienkościennej ceramiki budowlanej. Maksymalny nakład nad złożem wynosi 6 m a jego minimalna miąższość 2 m. Przewidywano eksploatację do maksymalnej głębokości 30 m. Złoże nie było i nie jest eksploatowane.

Oprócz zasobów surowcowych gmina dysponuje również bogatymi walorami środowiska przyrodniczego. I choć na obszarze gminy nie występują obszary i obiekty podlegające ochronie prawnej ustanowionej na mocy ustawy o ochronie przyrody, na podstawie przeprowadzonych analiz dostępnych materiałów (w tym kartograficznych i zdjęć lotniczych) oraz prac terenowych stwierdzić można, iż do istotnych walorów przyrodniczo-krajobrazowych gminy należą:

- istotne zróżnicowanie krajobrazowe (krajobraz dolin rzecznych, dużych zbiorników wodnych, równiny sandrowej, ostańcowego pagóra zrębowego), szczególnie interesujące na styku kontrastowych jednostek doliny Przemszy, Zbiornika "Dzieńkowice" i Chełmskiej Góry,
- pasmo doliny Przemszy, stanowiące istotny element regionalnego układu terenów otwartych
- znaczne zróżnicowanie zbiorowisk roślinnych dolin Przemszy i Potoku Makołowiec z Pacwowymi Stawami oraz Chełmskiej (Smutnej) Góry,
- pozostałości komponowanych założeń parku dworskiego i alejowych zadrzewień wzdłuż dróg śródpolnych w obrębie dawnych dóbr kopciowickich,

- pojedyncze drzewa rosnące na terenie parku dworskiego w Kopciowicach, w obrębie wsi Kopciowice oraz przy ul. Karłowicza w okolicy Szulcowizny i Pustelni, cechujące się wymiarami pomnikowymi. Kilka cennych drzew rosnących w rejonie doliny Potoku Goławieckiego, na skutek składowania tu odpadów pogórnich znajduje się w bardzo złym stanie zdrowotnym i ich śmierć jest praktycznie przesądzona.

Tak więc, na terenie Gminy istnieje doskonała baza do prawnego ustanowienia kilku pomników przyrody.

3.2.5 Wody powierzchniowe

Gmina jest położona w obrębie zlewni Wisły Śląskiej (Małej), a jej obszar odwadniany jest przez cieki wchodzące w skład zlewni bezpośrednich dopływów Wisły: Przemszy i Potoku Goławieckiego.

Dość dobrze rozwiniętą sieć hydrograficzną rzeczną na terenie gminy tworzą:

- Przemsza w swym dolnym biegu z dopływami: Imielinką, Potokiem Rothera, oraz gęstą siecią rowów melioracyjnych (częściowo okresowych) odwadniających podmokłe tereny w dolinie Przemszy, zwłaszcza w rejonie dawnych stawów na południe od Kopciowic
- Potok Goławiecki z uchodzącym do niego Potokiem Makołowiec i mniejszymi ciekami

Sieć rzeczna gminy jest znacznie zmodyfikowana w wyniku wyprostowania i częściowego przełożenia koryt cieków oraz ich obwałowania.

Charakterystyczna dla rejonu gminy jest dość znaczna liczba zbiorników wodnych. Wyróżnia się tu oczywiście rozległy zbiornik "Dzieńkowice", zajmujący północno- wschodnią część gminy. W obrębie gminy mieści się południowa część zbiornika o powierzchni 164,4 ha (łączna powierzchnia zbiornika wynosi 712ha przy pełnym napełnieniu).

Zbiornik "Dzieńkowice" stanowi sztuczny zbiornik wody pitnej utworzony w rozległym wyrobisku poeksploatacyjnym (eksploatacja piasków podsadzkowych z częściowo zalesionej terasy zalewowej i nadzalewowej), zasilany wodami rzeczными z Soły poprzez przerzut jej wód rurowymi podziemnymi relacji Broszkowice – Gamrot. W sąsiedztwie zbiornika "Dzieńkowice" w kolejnym, znacznie mniejszym wyrobisku popiaskowym, usytuowano zbiornik osadów pokoagulacyjnych.

Pozostałe zbiorniki wodne stanowią w głównej mierze dawne stawy hodowlane, obecnie wykorzystywane głównie w celach rekreacyjnych (kąpiele), jak w przypadku zespołu zbiorników zaporowych (powstałych w wyniku przegrodzenia groblami Potoku Makołowiec), Pacwowe Stawy, bądź silnie zdegradowanych (Staw Kudrowiec). Powierzchnia tych zbiorników jest niewielka, podlegająca znacznym wahaniom. Staw Kudrowiec zajmuje około 10,1ha, zaś Pachowe Stawy łącznie niespełna 10ha.

Eksploatacja węgla kamiennego powoduje powstawanie efemerycznych zalewisk w nieckach osiadania terenu (rejon stawu Kudrowiec).

Zbiorniki wód stałych, głównie o charakterze oczek wodnych o powierzchni do 0,5 ha występują w dolinie Przemszy (starorzecza), a także w miejscach dawnej eksploatacji surowców mineralnych w izolowanych zagłębieniach bezodpływowych.

Stan jakości wód płynących na terenie gminy jest monitorowany; zanieczyszczenie wód Przemszy i Potoku Goławieckiego przekracza dopuszczalne normy, natomiast dobrze zachowane są obszary źródliskowe. Gmina podejmuje działania w kierunku przywrócenia dobrej jakości wód.

3.2.6 Wody podziemne

Na terenie gminy znajduje się karboński zbiornik wód szczelinowo-porowy nr 457, o II lub III klasie jakości wód. Występują tu także czwartorzędowe piętra wodonośne. W utworach czwartorzędowych występuje jeden poziom wodonośny posiadający zwierciadło swobodne zalegające na głębokości 0,0 - 2,0 m, a w rejonach wyniesień morfologicznych do 5,0 m. Jedynie w najwyższej położonych partiach równiny (rejon Błędowa i otoczenie Chełmskiej Góry) kształtuje się na głębokości 5- 10 m Wyjątek stanowi tu kopulasty pagór zrębowy Chełmskiej Góry, w obrębie którego zwierciadło zalega na znacznej 10- 40 m głębokości. Głębokość zalegania swobodnego zwierciadła wód podziemnych ze względu na znaczną infiltrację w obrębie pagóra oraz na obszarze eksploatacji węgla kamiennego może być jeszcze większa.

Według klasyfikacji użytkowej wód podziemnych piętra czwartorzędowego zbiornik wód podziemnych w rejonie Chełmu Śląskiego zalicza się do wód średniej jakości. Wody te są w różnicowany sposób zagrożone infiltracją zanieczyszczeń, przy czym przeważają zagrożenia silne i bardzo silne, a więc wynikające z krótkiego (do pięciu lat) okresu przesączania się wód

powierzchniowych do zwierciadła wód podziemnych.

Zasilanie poziomu czwartorzędowego następuje głównie poprzez bezpośrednią infiltrację wód opadowych. Czwartorzędowe piętra wodonośne ze zwierciadłem wód zalegającym poniżej 1 m występują w gminie w dolinach rzek oraz lokalnych obniżeniach terenu: terasa zalewowa Przemszy wraz z zachodnim otoczeniem zbiornika "Dzieńkowice" oraz doliny potoku Makołowiec i Goławieckiego.

3.3 Turystyka i kultura

Z działających na terenie gminy placówek kulturalnych można wyróżnić:

Gminną Świetlicę Środowiskową przy ul. Owocowej 2 w Chełmie Śląskim

Gminną Bibliotekę Środowiskową przy ul. Śląskiej 46 w Chełmie Śląskim

Oprócz tego można również wymienić następujące zabytki kulturalno-turystyczne:

- **Kościół parafialny p.w. Trójcy Przenajświętszej** (ul. Śląska 11) – historia kościoła datuje się od 1551 r., kiedy to zbudowano drewniany kościółek - dzisiejszą kaplicę Najświętszej Marii Panny. W 1577 r. dobudowano część główną ołtarza. W 1660 r. dokończono budowę pierwszej murowanej świątyni. Część kościoła z ołtarzami Bożego Narodzenia i Zesłania Ducha Świętego oraz z chórem dobudowano w XIX wieku. W latach 1906-07 wzniesiono wieżę, a w 1908 r. Kaplicę Najświętszego Serca Pana Jezusa. Z początku XX w. pochodzi zakrystia. Kościół został wpisany w 1966 r. do rejestru zabytków sakralnych.
- **Cmentarz z XVI w.** (ul. Chełmska.) – na szczególną uwagę zasługuje grób Karola i Józefa Arko, zbudowany z białego marmuru w stylu klasycystycznym. Godnym polecenia jest również krzyż z 1848 r. w stylu ludowym, z piaskowca i cegły oraz wybudowana w ostatnim okresie w nowoczesnym stylu kaplica cmentarna. Charakterystyczną cechą cmentarza jest 15 kapliczek, które wybudował po 1901 r. ks. Aleksander Lisek, proboszcz parafii. Kapliczki służyły do godnego odprawiania różańca w pogodne dni.
- **Zespół podworski w Kopciowicach** (ul. Chełmska 183) - Kompleks składa się z: dworku, spichlerza, obory, stodoły i resztek parku. Powstał w XIX wieku z wykorzystaniem wcześniejszych murów. Dwór jest murowany, w części środkowej dwukondygnacyjny, spichlerz trójkondygnacyjny, murowany, na rzucie prostokąta.

Stodoła i obora - również murowane z cegły i kamienia, na planie wydłużonego prostokąta.

- **Krzyż przydrożny** (*Smutna Góra*) - Usytuowany na Smutnej Górze, pochodzi z 1 połowy XIX w., przy dawnym cmentarzu cholerycznym. Rzeźba wykonana z kamienia w stylu ludowym.
- **Brama przejścia** (*Smutna Góra*) - Dla upamiętnienia przełomu drugiego i trzeciego tysiąclecia mieszkańcy gminy wybudowali votum wdzięczności pod nazwą "Brama Przejścia". Zlokalizowana w najwyższym punkcie Chełmu Śląskiego (284 m n.p.m.), przedstawia herb gminy w postaci *Trójkąta Opatrzności* osadzony na promienistych podporach. Smutna Góra jest także znakomitym punktem widokowym, z którego podziwiać można panoramę doliny rzeki Przemszy.
- **Figura przydrożna** (ul. Śląska 57).

Działalność sportowa

Działalność sportową w gminie prowadzi Klub Sportowy "Stal" przy ulicy Techników.

Charakterystycznym elementem krajobrazu i główną atrakcją turystyczną jest zbiornik wodny "Dzieńkowice" z możliwością uprawiania sportów wodnych. Powstał on w wyrobisku popiaskowym, na prawym brzegu rzeki Przemszy dla zaopatrzenia w wodę Huty "Katowice", a docelowo dla potrzeb gospodarki komunalnej aglomeracji śląskiej.

Obiektami sportowymi i rekreacyjnymi zlokalizowanymi na terenie gminy są:

- stadion KS "Stal" (przy ul. Techników)
- boiska do tenisa, siatkówki i piłki ręcznej o sztucznych nawierzchniach (przy Gimnazjum)
- boiska do tenisa i siatkówki o sztucznych nawierzchniach (przy SP nr 1)
- sala gimnastyczna oddana do użytku w 2000 roku w której odbywają oprócz treningów zorganizowanych grup sportowych, międzyszkolne zawody piłki siatkowej, koszykówki i halowej piłki nożnej (przy Gimnazjum).

Na obszarze gminy znajduje się dużo terenów rekreacyjnych, przez które przebiegają piesze szlaki turystyczne i ścieżki rowerowe.

Ponadto organizowane są Regaty Polskiego Związku klasy Tornado nad Zalewem Dzieńkowice, którego organizatorem jest Klub żeglarski "Huta Katowice" PZKT.

Organizowany jest również "Rajd Kolarski Dookoła Województwa Śląskiego"; można w nim zdobyć dwie odznaki: dużego i małego rajdu.

Bazę turystyczną uzupełniają punkty gastronomiczne:

- Restauracja „Oaza”
- Restauracja „Stara Karczma”

3.4 Zagospodarowanie przestrzenne

3.4.1 Infrastruktura drogowa

Łączna długość dróg zlokalizowanych na terenie gminy Chełm Śląski wynosi 52,22km. W tym drogi utwardzone i asfaltowe stanowią 36,82km (70%), natomiast drogi polne 5,3km (10%).

W przeważającej większości drógi utrzymywane są przez gminę. Podział infrastruktury drogowej przedstawia się następująco:

Własność drogi	Długość w km	Wartość procentowa
Wojewódzka	7,6	14,5%
Powiatowa	7,32	14,0%
Gminna	37,3	71,5%
-w tym o znaczeniu lokalnym	5,93	-

Komunikacja drogowa jest podstawą powiązania gminy Chełm Śląski z otoczeniem. Przez gminę przechodzą 2 drogi wojewódzkie:

- Droga Nr 934 relacji Mysłówice-Bieruń (DW 934), przebiegająca na terenie gminy ulicą Chełmską
- Droga Nr 780 relacji Chełm Śląski-Kraków (DW 780) (Kraków – Alwernia – Chełmek - Mysłówice), przebiegająca na terenie gminy ulicami Górnośląską i Olimpijską.

Na terenie gminy usytuowane są również drogi powiatowe:

- Droga powiatowa przelotowa - ulice: Śląska (część) i Odrodzenia,
- Droga powiatowa wewnątrzmiejska - ul. Techników
- Droga powiatowa wewnątrzmiejska - ulice: Osada (część) i Kolonia Leśna

W pobliżu usytuowane są również ważne drogi krajowe przelotowe przebiegające przez sąsiednie gminy:

DK 1 - Gdańsk - Toruń - Łódź - Piotrków Trybunalski - Częstochowa - Dąbrowa Górnicza - Tychy – Bielsko-Biała – Cieszyn – Granica Państwa (PL-CZ)

DK 44 - Gliwice - Mikołów - Tychy - Oświęcim - Zator - Skawina - Kraków

W niedalekiej odległości znajduje się Autostrada A4 przebiegająca przez gminy sąsiednie.

Administrowaniem układem drogowo-ulicznym na terenie gminy, poza władzami gminy, zajmuje się Zarząd Dróg Wojewódzkich w Katowicach (DW 934 i DW 780) oraz Powiatowy Zarząd Dróg w Bieruniu (drogi powiatowe). Infrastruktura drogową i oświetlenie są regularnie modernizowane. Znaczna część dróg posiada nawierzchnię twardą.

3.4.2 Infrastruktura kolejowa

Przez gminę przebiega linia kolejowa dwutorowa, zelektryfikowana relacji Katowice – Oświęcim. Stacja kolejowa zlokalizowana jest w Chełmie Śląskim.

Łączna długość torów kolejowych w granicach Gminy wynosi 4,5 km, z czego ok. 0,7 km stanowią bocznicę kolejową.

Gmina posiada stałą komunikację kolejową w kierunku Katowic oraz Oświęcimia.

3.4.3 Komunikacja pasażerska

Głównym środkiem transportu na terenie gminy są linie autobusowe. Komunikację autobusową zbiorową realizuje na terenie gminy Komunikacyjny Związek Komunalny GOP (linie 149 i 166) oraz PKS. Linia autobusowa nr 149 łączy Chełm Śląski z Katowicami, linia nr 166 z Łędzinami, a linia 554 z Imielinem i Tychami.

Na terenie gminy istnieją również linie autobusowe powiatowe, które umożliwiają dzieci i młodzieży szkolnej dojazd do szkół. Autobusy linii 1 i 2 łączą Chełm Śląski z Imielinem, Łędzinami i Bieruniem i kursują tylko w dni nauki szkolnej.

Komunikacja kolejowa jest realizowana przez Polskie Koleje Państwowe i jest realizowana na trasie Katowice-Oświęcim. Przez stację kolejową Chełm Śląski przejeżdża ok. 10 pociągów na dobę.

3.4.4 Infrastruktura komunalna

Na terenie gminy istnieje dobrze funkcjonująca i dobrze przygotowana infrastruktura komunalna. Inwestycje poczynione przez władze gminy w ostatnich latach unowocześniły i rozbudowały całą infrastrukturę i zbliżyły ją do standardów krajowych jak i międzynarodowych.

Szczegółowe dane na temat istniejącej infrastruktury przedstawia poniższa tabela.

	Długość w km	Ilość odbiorców	Stan techniczny	Zakład obsługujący
Sieć wodociągowa	71,1	100%	Zły	RPWiK Katowice
Sieć kanalizacyjna	1,1	18%	Dobry	RPWiK Katowice
Sieć energetyczna napowietrzna	23,6	100%	Dobry	BZE Zakład Dystrybucji Energii Elektrycznej Mysłowice
Sieć energetyczna kablowa	6,7			
Sieć gazowa	45,5	79%	Dobry	GOZG rejon Mysłowice

Sieć wodociągowa

Rozprowadzaniem wody zajmuje się Rejonowe Przedsiębiorstwo Wodociągów i Kanalizacji w Katowicach. Źródłami zaopatrzenia gminy w wodę są ujęcia z sieci GPW znajdujących się częściowo na terenie Chełmu Śląskiego.

Długość sieci wodociągowej rozdzielczej wynosi 71,1 km. Stan techniczny sieci wodociągowej jest zróżnicowany. Część wodociągów powinna być wymieniona ze względów technicznych.

Ponadto w Chełmie Śląskim znajduje się zbiornik (w dawnym wyrobisku popiaskowym pomiędzy zbiornikiem "Dzieńkowice" a ul. Chełmską), spełniający funkcję osadnika mułowy z SUW w Imielinie.

Woda do zbiornika Dzieńkowice transportowana jest z Broszkowic rurociągami. W planach jest opcja rozbudowy sieci. Ze zbiornika "Dzieńkowice" poprzez ujęcie wody przy ul. Gamrot, woda jest transportowana do stacji uzdatniania wody w Imielinie. Plany przewidują budowę trzech dodatkowych rurociągów na tym odcinku.

Sieć kanalizacyjna

Chełm Śląski posiada skromny system kanalizacji sanitarnej z fragmentami kanalizacji deszczowej. Na terenie gminy zlokalizowana jest oczyszczalnia ścieków RPWiK typu

"Bioblok", do której podłączona jest fabryka wentylatorów "Fawent", a także budynki mieszkalne wielorodzinne "Fawent" i 3 bloki należące do GPW. Jedne i drugie położone przy ulicy Techników.

Długość sieci kanalizacji sanitarnej znajdującej się przy ul. Techników, Kolberga i Wieniawskiego wynosi 1,1 km, a długość sieci kanalizacji deszczowej wynosi około 970 m, z tego przy ul. Śląskiej znajduje się 850 m, a przy ul. Miodowej 120 m.

Natomiast długość kanalizacji deszczowej przy drogach gminnych wynosi obecnie 1500 m. Na obecnym etapie projektowane są kanalizacje deszczowe przy ul. Wołodziejowskiego 910 m, ul. Boya-Żeleńskiego 560 m, a także przy ul. Wieniawskiego 850 m. Docelowo zakłada się rozbudowę istniejącej sieci kanalizacji deszczowej tak, aby wszystkie ulice na terenach zabudowanych były w nią wyposażone.

Zaopatrzenie w gaz

Chełm Śląski zaopatrywany jest w gaz ziemny wysokometanowy z systemu krajowego. Przez teren miasta przebiega sieć gazociągów wysokoprężnych gazu ziemnego. Rozprowadzenie gazu realizowane jest za pośrednictwem sieci średnio- i niskoprężnych zasilanych przez odpowiednie stacje redukcyjno-pomiarowe.

Odbiorcy w rejonie ulic: Techników, Chełmskiej, Zagłoby do torów kolejowych zasilani są z połączonych sieci niskoprężnych wyprowadzanych z SRP przy ul. Wołodziejowskiego i Techników.

Zasilanie odbiorców z terenu Chełmu Śląskiego-Zachód odbywa się z sieci średnioprężnej wyprowadzonej z SRP przy ul. Wołodziejowskiego. Sieć ta posiada połączenie z siecią gazową w Łędzinach, które wykorzystywane jest wyłącznie w sytuacjach awaryjnych. Z nowej stacji SRP-Kopciowice rozprowadzana jest sieć gazowa średnioprężna, która zasięgiem swym obejmuje dzielnice: Kopciowice, Kopciowice-Osada oraz Chełm Mały (aż do ul. Gamrot). Sieć jest czynna, lecz w chwili obecnej posiada niewielu odbiorców. W przypadku zaistnienia potrzeb istnieje możliwość podłączenia się do tej sieci.

Zaopatrzenie i dystrybucja gazu zarządzana jest przez Górnośląski Okręgowy Zakład Gazownictwa w Zabrze. Działalność bezpośrednia prowadzona jest przez jednostkę terenową - Rozdzielnię Gazu Mysłowice

Zaopatrzenie z ciepło

Zaopatrzenie w ciepło dla Chełmu Śląskiego realizowane jest z kotłowni lokalnych i poprzez rozwiązania indywidualne z wykorzystaniem gazu i energii elektrycznej jako nośnika energii oraz głównie ogrzewanie węglem za pośrednictwem instalacji etażowych i pieców.

Gmina nie posiada centralnego systemu ciepłowniczego. Z kotłowni Fawent-u wyprowadzana jest do pobliskiego osiedla mieszkaniowego wodna wysokoparametrowa sieć ciepłownicza 2xDn 150.

Potrzeby cieplne gminy pokrywane są w:

42% z kotłowni lokalnych węglowych (ogrzewanie zbiorowe),

6,0% z energii elektrycznej i gazu ziemnego,

51,5% przez ogrzewanie węglem (instalacje etażowe, piece)

Ze względu na mały udział sieci ciepłowniczej, na terenie gminy występuje znaczące zjawisko niskiej emisji. Ze szczegółowych danych źródeł energii cieplnej na terenie gminy przeważa znacząco węgiel i koks. Stanowi on 82% wytwarzanego ciepła. Jest to spowodowane bliskością kopalni, tradycjami górniczymi i związanymi z tym deputatami węglowymi, przywiązaniem mieszkańców do tradycji palenia węglem, koniecznymi zmianami instalacji ciepła w domach przy zmianie źródła ciepła. Stanowi to pewien problem przy dalszym rozwoju gminy. Aby zachować harmonijny i zgodny z ochroną środowiska rozwój, należy ograniczać niską emisję na terenie gminy. Widać, iż mieszkańcy starają się zmienić system ogrzewania na gazowe, używa ich już 15% mieszkańców. Najmniej procentowo jest instalacji grzewczych na olej opałowy oraz prąd (łącznie ok. 3%).

Sieć elektroenergetyczna

Zaopatrzenie Chełmu Śląskiego w energię elektryczną realizowane jest przez zasilanie z krajowej sieci energetycznej. Gmina nie posiada na swoim terenie źródeł energetyki zawodowej, ani wydzielonego systemu elektroenergetycznego. Na jej terenie, lub na obrzeżach zrealizowane są trzy GPZ, których właścicielami i eksploratorami są odpowiednio:

GPZ "Jamnice" 110/6 kV- Górnośląskie Przedsiębiorstwo Wodociągów

GPZ "Bieruń" 220/110 kV-PSE - Górnośląskie Zakłady Elektroenergetyczne Mikołów

GPZ "Dzieńkowice 110/6 kV- Huta "Katowice" (już nieczynna).

Zarówno GPZ (Główne Punkty Zasilania) oraz wyprowadzane z nich linie wysokiego napięcia 220kV i 110kV rozprowadzane na terenie gminy nie są związane z zaopatrzeniem

gminy w energię elektryczną.

Zasilanie gminy Chełm Śląski w energię elektryczną odbywa się za pośrednictwem dwóch linii 20kV wyprowadzanych z GPZ "Brzezinka" zlokalizowanego w Mysłowicach.

Zaopatrzenie w energię elektryczną odbiorców indywidualnych i przemysłowych realizowane jest z krajowej sieci elektroenergetycznej, której zarządcą dla obszaru Chełmu Śląskiego jest Będziński Zakład Elektroenergetyczny SA. Bezpośrednie zarządzanie, oraz działalność serwisowa dla zasilającej sieci ŚN i NN prowadzona jest przez podległy mu Rejon Energetyczny Mysłowice. Zarządzanie i eksploatacja sieci WN przebiegających przez teren gminy prowadzony jest przez Rejon Najwyższych Napięć - Będzin.

3.4.5 Gospodarka gruntami

Gospodarka gruntami jest jednym z podstawowych elementów decydujących o zagospodarowaniu przestrzennym gminy. W dniu 30 maja 2004r. powierzchnia gminy wynosiła 2322ha.

Struktura własnościowa gruntów jest bardzo niekorzystna z punktu widzenia prowadzenia przez Gminę polityki przestrzennej. Podział ze względu na własność gruntów przedstawia się następująco:

Własność gruntów	Wielkość w ha	Procent powierzchni
Osoby prywatne	1524	65,6%
Gmina	108	4,7%
Przedsiębiorstwa państwowe	37	1,6%
Przedsiębiorstwa prywatne	286	12,3%
Skarb Państwa	362	15,6%
Kościóły i zgromadzenia	5	0,2%

Widać duży udział własności osób prywatnych, co spowodowane jest budownictwem jednorodzinnym oraz dużym udziałem gruntów rolnych, stanowiących własność prywatną. Stosunkowo mała własność gruntów gminnych nie pozwala gminie czerpać dodatkowych korzyści przy sprzedaży gruntów, np. pod inwestycje.

Poniższa tabela przedstawia podział terenów gminy ze względu na sposób ich wykorzystania.

Wykorzystanie terenów	Wielkość w ha	Procent powierzchni
Przemysł	29,73	1,3%
Usługi	13,1	0,6%

Budynki mieszkalne	125,22	5,4%
Pola uprawne	1632	70,0%
Lasy	92	4,0%
Wody	232	10,0%
Drogi	25,2	1,1%
Koleje	11,87	0,5%

Struktura wykorzystywania terenów potwierdza dominację rolnictwa w gospodarce gminy i duży udział pól w całej powierzchni gminy.

3.5 Gospodarka

Przedsiębiorczość w gminie Chełm Śląski jest rozpatrywana w 2 podstawowych działach, dominujących w gospodarce gminy: rolnictwie i działalności gospodarczej.

Rolnictwo

Ponieważ gmina jest uznawana jako rolnicza dominuje na jej terenie rolnictwo, które nie jest jednak głównym źródłem utrzymania mieszkańców.

Warunki glebowo-przyrodnicze sprzyjają produkcji rolnej. Dominuje uprawa zbóż. W skali powiatu użytki rolne stanowią 61 % ogólnej powierzchni; w województwie śląskim wskaźnik ten wynosi 50,5%, a w Polsce- 59%. W gminie Chełm Śląski użytki rolnicze zajmują 70,4 %. Obrazuje to poniższa tabela.

Rodzaj gruntu	W hektarach	W procentach
Użytki rolne, w tym:	1632	70,25%
-grunty orne	957	41,26%
-pod zasiewami	367	15,84%
-odłogi	457	19,67%
-ugory	133	5,73%
-sady	17	0,7%
-łąki trwałe	521	22,44%
-pastwiska trwałe	137	5,9%
Lasy i grunty leśne	65	2,8%
Pozostałe grunty	626	26,95%

W strukturze agrarnej przeważają drobne gospodarstwa, gdyż ponad 60% stanowią

gospodarstwa poniżej 1 ha. Takie rozdrobnienie użytków rolnych uniemożliwia osiągnięcie wysokiej efektywności produkcji rolnej.

Poniższa tabela przedstawia strukturę gospodarstw rolnych i ich podział pod względem posiadanego arealu.

Powierzchnia	Ilość gospodarstw
Do 1ha	493
1-5ha	247
5-10ha	39
Powyżej 10ha	9
Ogółem	788

Jednak z podziału gospodarstw rolnych pod względem prowadzenia działalności gospodarczej wynika, iż ponad połowa gospodarstw nie prowadzi na tych obszarach ani działalności rolniczej ani pozarolniczej. Ilustruje to kolejna tabela.

Wyszczególnienie	Liczba gospodarstw
Prowadzące działalność wyłącznie rolniczą	292
Prowadzące działalność wyłącznie pozarolniczą	62
Prowadzące działalność rolniczą i pozarolniczą	26
Nie prowadzące działalności rolniczej i pozarolniczej	408
Ogółem	788

Wyzwaniem dla lokalnej społeczności jest wprowadzenie zmian w rolnictwie, głównie podniesienie poziomu infrastruktury technicznej i społecznej. Szansą dla rozwoju rolnictwa w powiecie jest nowopowstałe Biuro Powiatowe Agencji Restrukturyzacji i Modernizacji Rolnictwa w Bieruniu dla rolników z powiatu bieruńsko-lędzińskiego, Tychów, Jaworzna i Mysłowic.

Działalność gospodarcza

W gminie zarejestrowanych jest 370 podmiotów gospodarczych, z czego najwięcej w handlu.

Zakres usług	Ilość podmiotów
Handel	163
Różne (usługi, gastronomia)	108

Budownictwo	47
Transport	25
Produkcja	27

Liczba podmiotów gospodarczych z każdym rokiem wzrasta. Swobodna przedsiębiorczość rozwija się na terenie gminy jak i całego powiatu bieruńsko-lędzińskiego.

Dominujące zakłady działające w sektorze usług stanowią bardzo małe (mikro) lub małe przedsiębiorstwa.

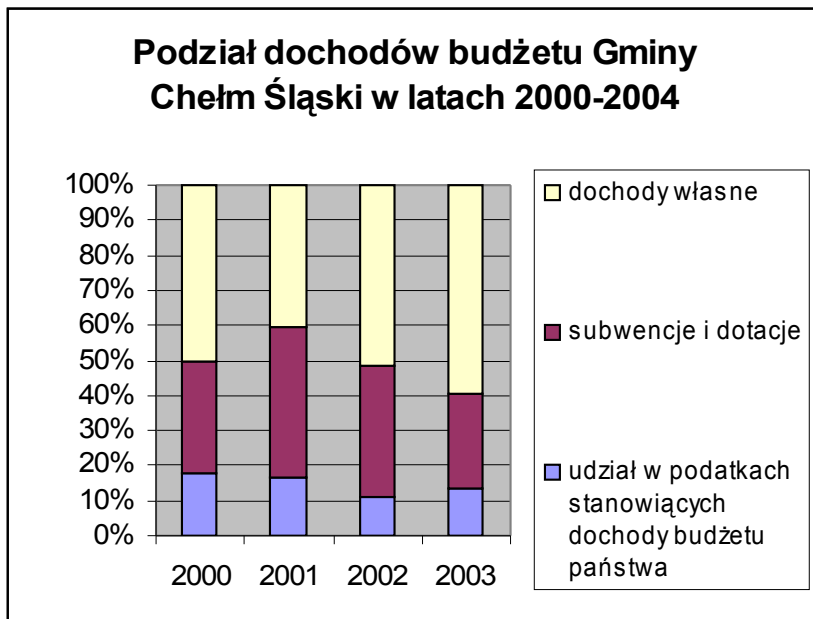
3.5.1 Przemysł

Gmina Chełm Śląski znajduje się w najbardziej uprzemysłowionym i zurbanizowanym regionie w Polsce. Przemysłowy charakter tego obszaru został ukształtowany w wyniku rozwoju górnictwa węglowego i hutnictwa.

- Do niedawna jeszcze region kojarzył się z przemysłem górniczym. Działają tu dwie kopalnie węgla kamiennego "Ziemowit" i "Piast". "Piast", w wyniku włączenia w swoje struktury kopalni "Czeczott", stał się największą pod względem wydobycia kopalnią w Europie. Obydwie kopalnie wydobywają węgiel na terenie gminy i zatrudniają mieszkańców Chełma Śląskiego. Jednak siedziby powyższych zakładów są na terenach sąsiednich gmin. Największym zakładem produkcyjnym działającym na terenie gminy jest Fabryka Wentylatorów "Fawent". Oprócz tego inne działające na terenie gminy firmy to Maxer SA oraz "Techem - Viola" PPHU. Łącznie w zakresie przemysłu działa na terenie gminy 27 przedsiębiorstw.

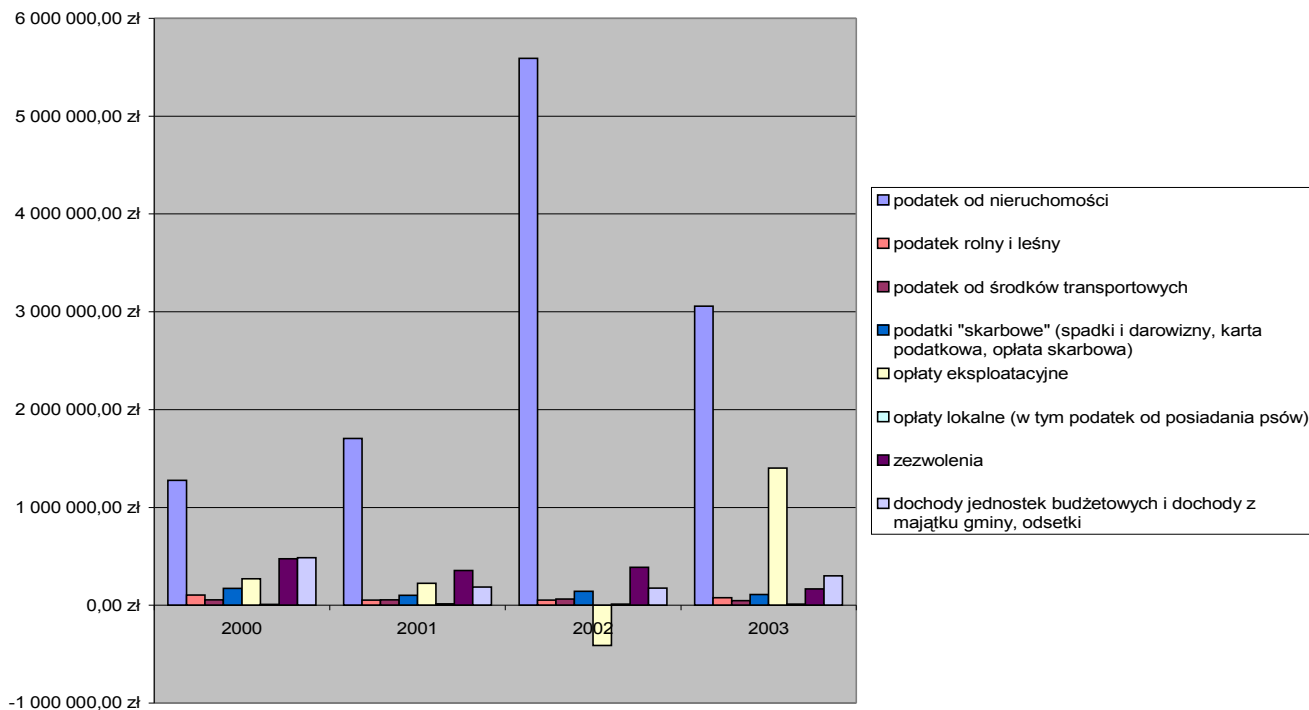
3.5.2 Budżet gminy

Z analizy budżetu gminy wynika, iż dochody gminy są na ustabilizowanym poziomie. Nie ma dużych wahań po stronie przychodów jak i wydatków. Widać tendencję do zadłużania się przez władze gminy, jednak nie ma to charakteru wydatków na bieżące potrzeby, ale raczej wiąże się z inwestycjami gminnymi. Jest to pozytywny objaw, gdyż inwestycje te trwale przyczyniają się do dalszego rozwoju gminy.



Struktura dochodów przedstawiona powyżej nie wykazuje w kolejnych latach dużych odchyleń, co umożliwia dość łatwe zaplanowanie przyszłych dochodów.

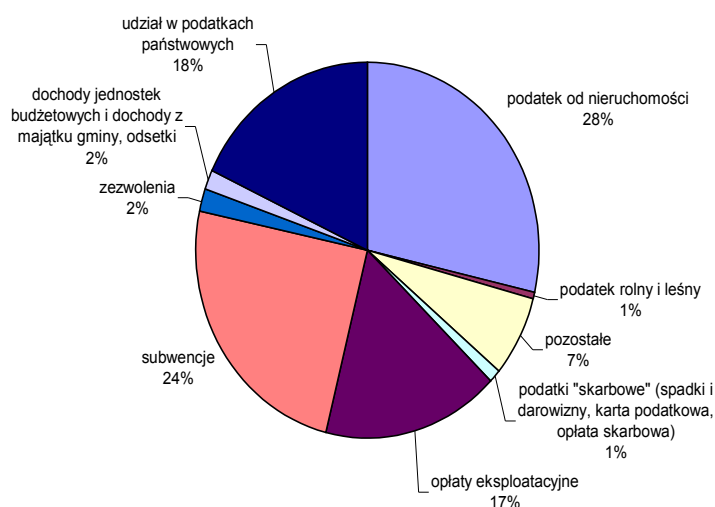
Bardziej zróżnicowana jest dochodowość budżetu z podziałem na poszczególne zadania, które kształtują dochody własne gminy. Obrazuje to poniższy wykres.



Słupki poniżej 0 w roku 2002 jest spowodowany wyrównywaniem opłaty eksploatacyjnej, która była zaplanowana na ten rok. Spowodowało to wtedy jednocześnie znaczny wzrost podatku od nieruchomości.

Szczegółowy podział i plan dochodów na rok 2004 jest planowany na następujących wartościach procentowych.

Podział przychodów do budżetu gminy w roku 2004

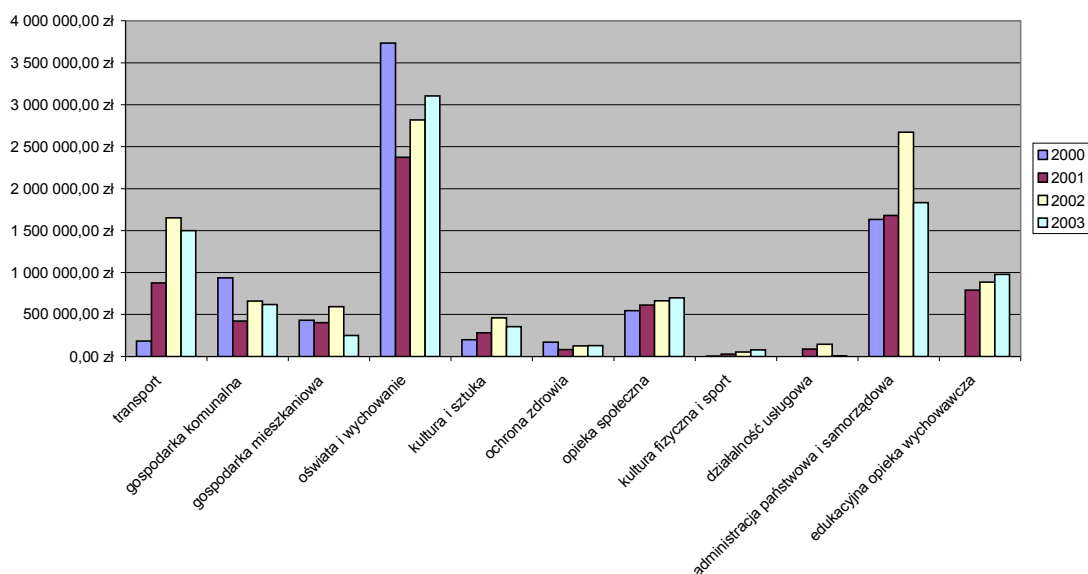


Ze względu na to, iż gmina Chełm Śląski jest stosunkowo małą gminą wpływa to na duży udział subwencji w budżecie gminy. Podatki od nieruchomości stanowią ok. 30% budżetu i jest to największa kwota w budżecie, ale jednocześnie nie jest to bardzo dominująca pozycja w dochodach gminy. Jednak w połączeniu z udziałem w dochodach stanowiących wpływy do budżetu państwa oraz z opłatami eksploatacyjnymi stanowi to ok. 65% całych przychodów gminy i pozwala gminie na częściowe usamodzielnienie się od subwencji państwowych. W przypadku tak małej gminy jest to zjawisko pozytywne. W trakcie planowania przychodów budżetowych oraz kolejnych inwestycji ma to duże znaczenie dla gospodarki i rozwoju gminy. Wpływa na to przede wszystkim duży udział podatku od nieruchomości oraz opłat eksploatacyjnych, które stanowią dużą część wpływów, co jest wynikiem korzystnego usytuowania gminy (kopalnie oraz zbiornik wodny Dzieckowice).

Mało zróżnicowana struktura po stronie dochodów wpływa również na stabilną sytuację po stronie wydatków.

Najwięcej wydatków kierowanych jest na oświatę. Takie same zjawiska obserwuje się również w innych gminach wiejskich, gdzie wydatki na oświatę często stanowią największą kwotę. Brak praktycznie mieszkalnych budynków komunalnych sprawia, że wydatki na gospodarkę komunalną są na bardzo niskim poziomie. Tradycyjnie także (w porównaniu do innych gmin wiejskich) stosunkowo duże są wydatki na administrację samorządową. Szczegółowe zmiany i wydatki przedstawia poniższy wykres

Struktura wydatków w budżecie gminy Chełm Śląski w latach 200-2004



Podsumowując można zauważyć, iż budżet gminy wykazuje się dużą stabilnością tak po stronie dochodów jak i wydatków. Działania władz są ukierunkowane na rozwój gminy i inwestycje nawet kosztem zaciągnięcia kredytu komercyjnego. Duży udział podatku od nieruchomości oraz opłat eksploatacyjnych w budżecie gminy wpływa pozytywnie na bezpieczeństwo planowania budżetu, a rozległa struktura wydatków świadczy o tym, iż wszystkie ogniwa społeczno-gospodarcze na terenie gminy są traktowane na równi, jednak tak jak się można było spodziewać największa część wydatków kierowana jest na oświatę.

3.6 Sfera społeczna

3.6.1 Ludność

Zgodnie z Narodowym Spisem Ludności w Gminie Chełm Śląski w 2002r. gminę Chełm Śląski zamieszkiwało 5542 osób w tym:

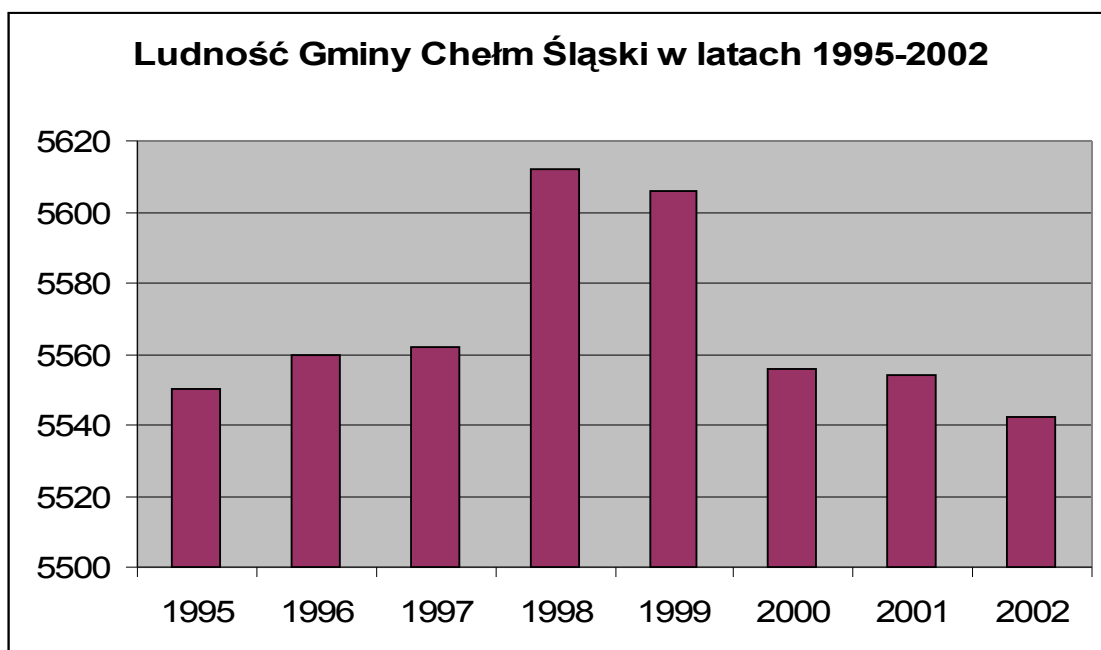
- 2643 mężczyzn

- 2899 kobiet

Wskazuje to, iż na 100 mężczyzn przypada 109,3 kobiety i jest wskaźnik zbliżony do ogólnokrajowego.

Najwięcej osób zamieszkuje w Chełmie Śląskim (ok.80% ogółu mieszkańców), następnie w Kopciowicach (ok. 14%), najmniej w Małym Chełmie (ok. 6%).

W latach 1995 do 2002 wielkość ludności w gminie przedstawiała się następująco:



Zauważyć można, iż liczba mieszkańców kształtuje się na stosunkowo stałym poziomie. W latach 1998-1999r. zauważa się wzrost o ok. 60 osób. Natomiast przez ostatnie 3 lata następuje tendencja malejąca. Jest to spowodowane odpływem ludności wiejskiej do miast i jest to proces ogólnokrajowy. Wpływa na to styl życia oraz wzrost gospodarczy i tendencje zachodzące w ekonomii (np. większe płace dla pracowników z miast).

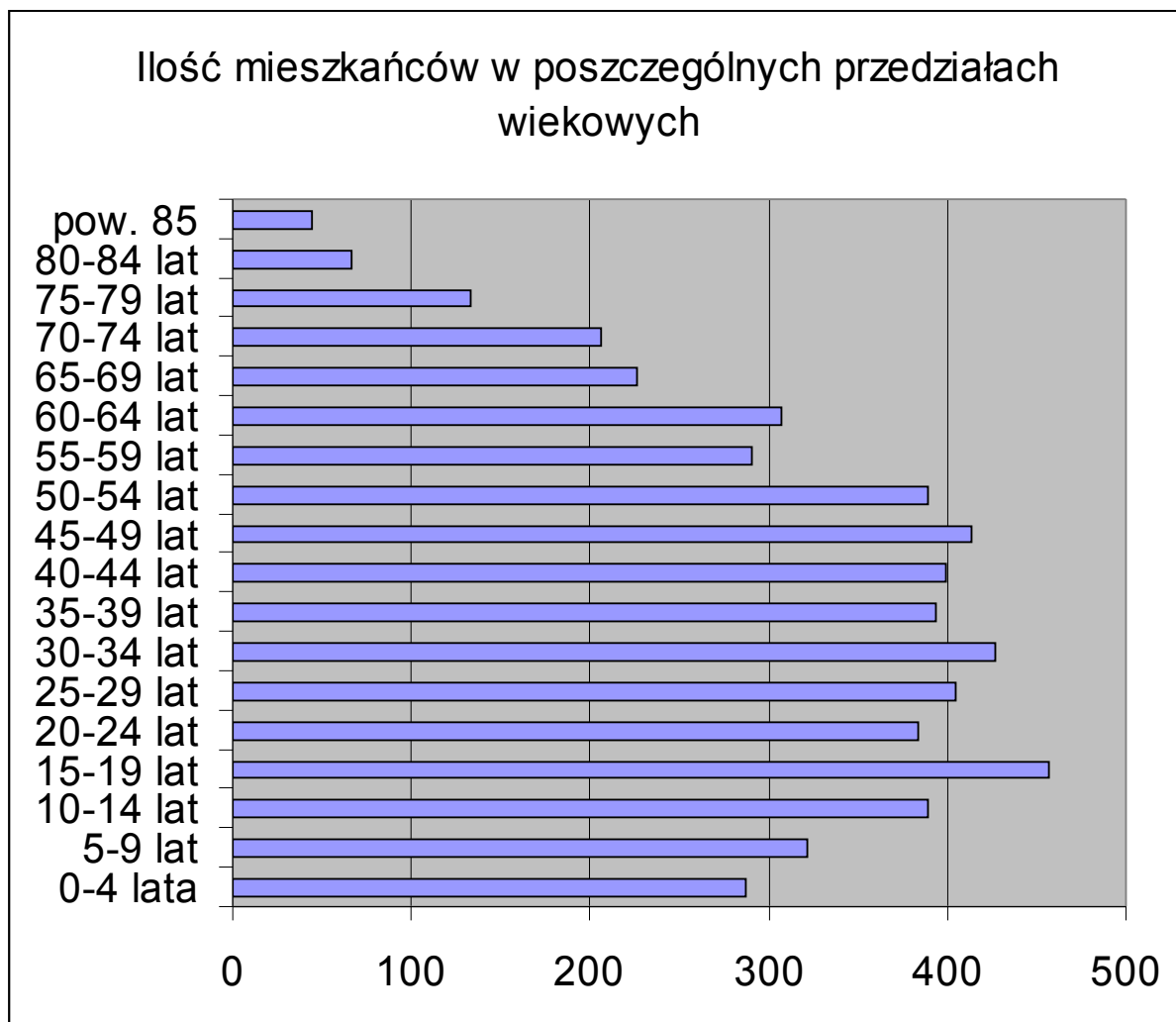
Kolejna tabela zarysowuje zmiany zachodzące w ruchu naturalnym gminy.

	1996	1997	1998	1999	2000	2001	2002	2003
Zgony	59	68	51	73	70	46	60	55
Urodzenia	49	53	55	65	50	56	41	56
Przyrost naturalny	-10	-15	+4	-8	-20	+1-	-21	+1
małżeństwa			50	56	56	34	37	36

Zauważyć można wyraźną tendencję malejącą w ilości zawieranych małżeństw, jednak jest to zjawisko wstępujące w całej Polsce oraz pojawia się na świecie w wielu krajach wraz ze wzrostem gospodarczym. Malejąca ilość małżeństw powoduje również negatywny wpływ na przyrost naturalny.

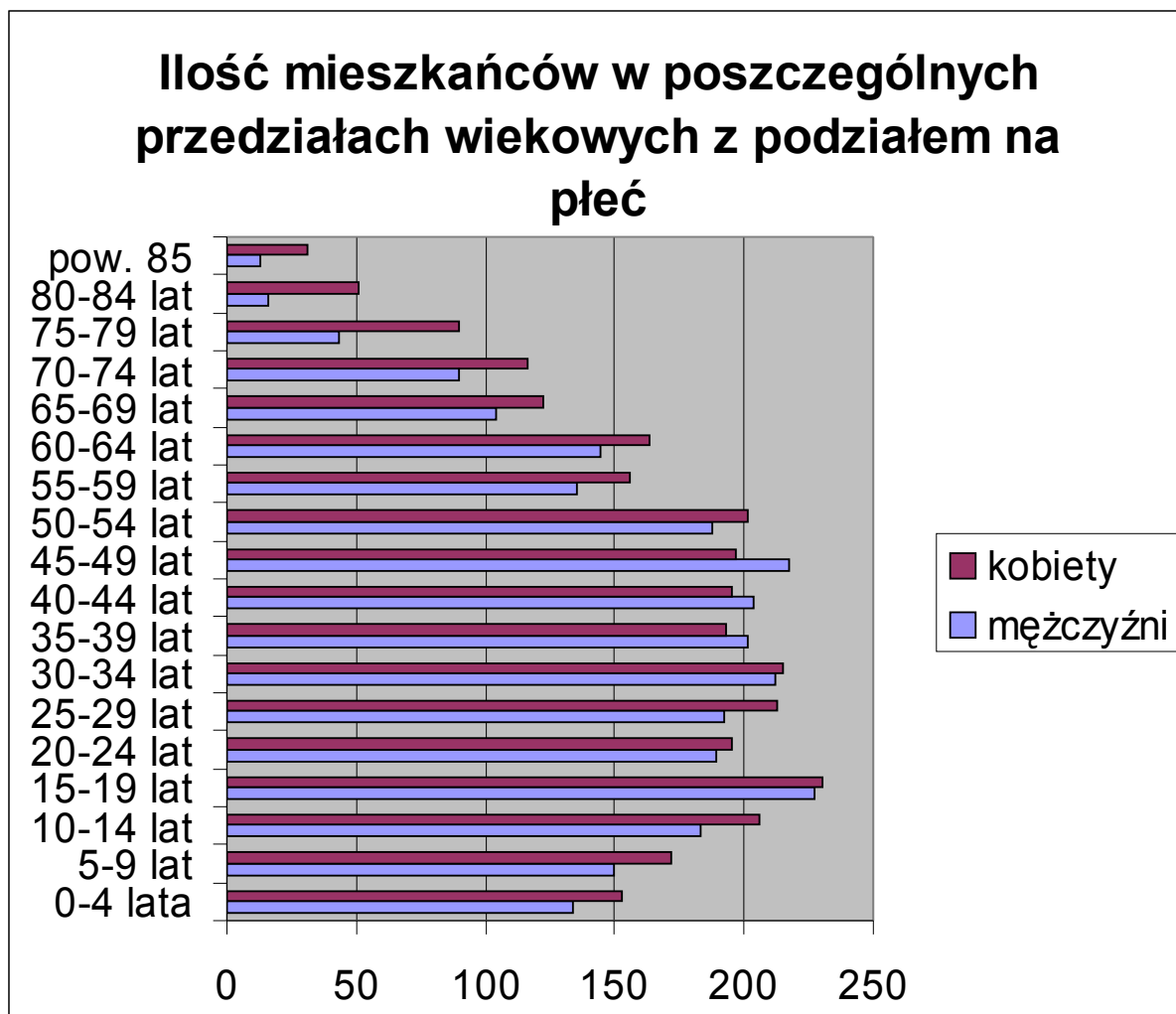
Wahania w przyroście naturalnym wskazują na bardzo zróżnicowaną strukturę mieszkańców a jednocześnie nie pozwala na swobodną wymianę pokoleniową. Aby lepiej zorientować się w strukturze mieszkańców należy przeprowadzić analizę ludności co do wieku. Przedstawiają to dwa poniższe wykresy.





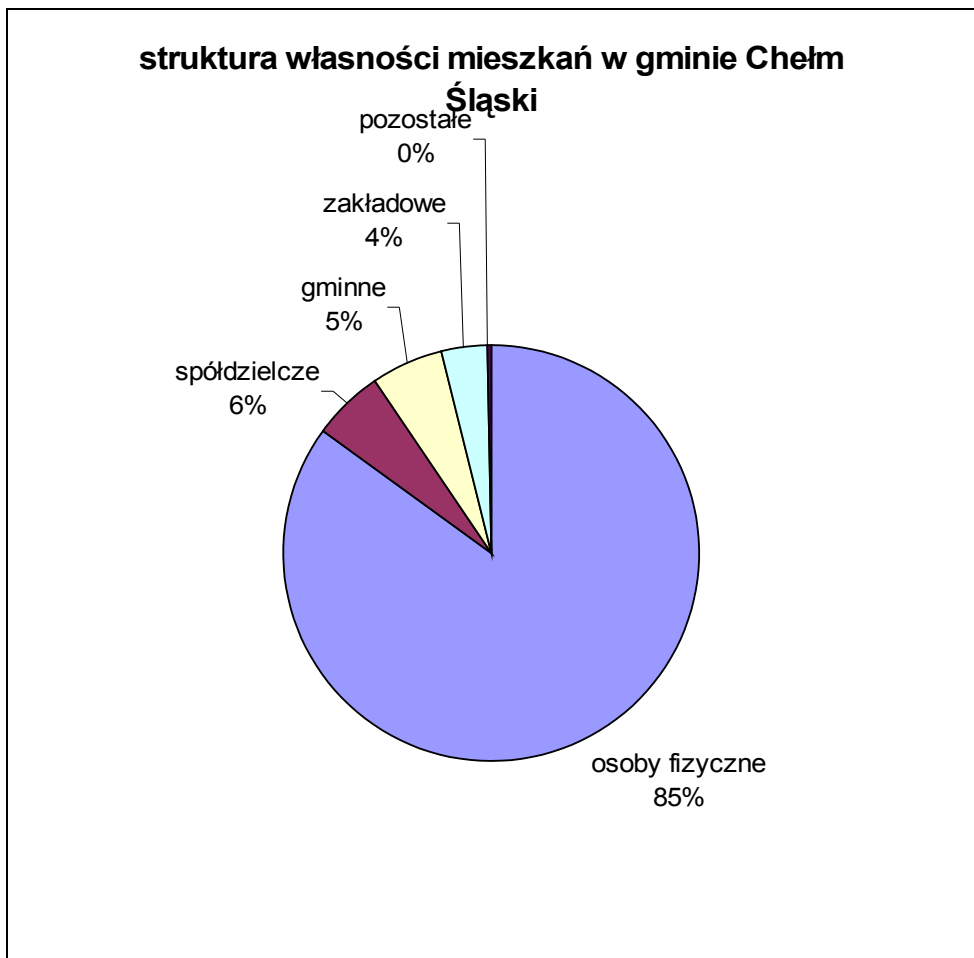
Struktura mieszkańców w podziale na poszczególne przedziały wiekowe zarysowuje tendencje do starzenia się mieszkańców i odpływu ludzi młodych z gminy. Wpływa to na wzrost średniej wieku mieszkańców. Aby możliwy był dalszy rozwój gospodarczy i społeczny gminy należy zahamować te zmiany i doprowadzić do odmłodzenia mieszkańców lub szybkiego wzrostu naturalnego.

Kolejny wykres przedstawia strukturę wiekową w podziale na płeć. Tutaj tendencje są raczej stabilne.



3.6.2 Mieszkalnictwo

Większość budynków oraz lokali mieszkalnych w gminie stanowi własność osób prywatnych. Zdecydowanie przeważa na terenie gminy zabudowa jednorodzinna. Największa koncentracja zabudowy mieszkaniowej występuje na terenie Chełmu Śląskiego, gdzie skupia się 83% całkowitej liczby mieszkań w gminie. Struktura mieszkań pod względem własności została przedstawiona na poniższym wykresie.

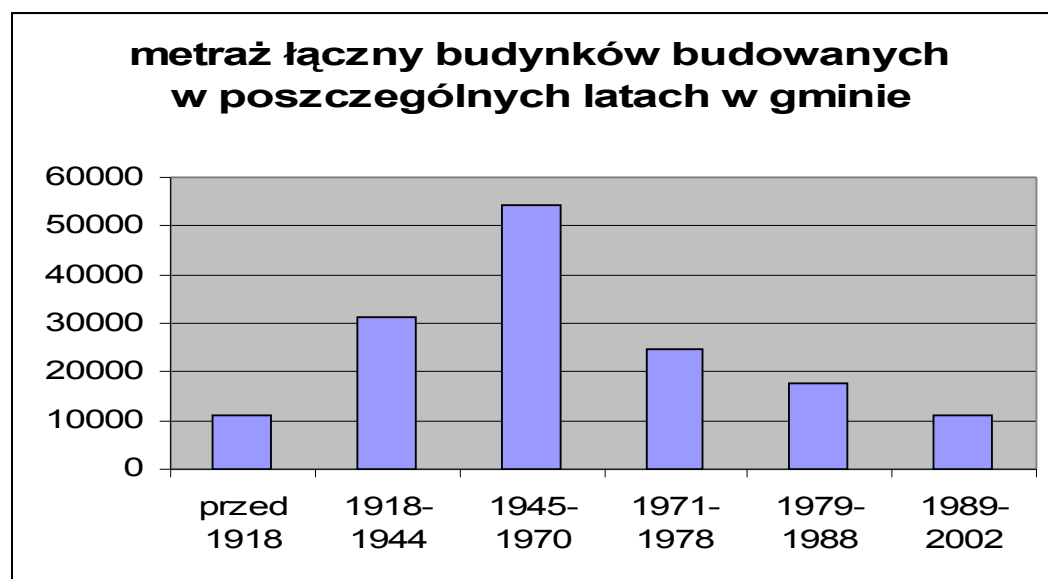
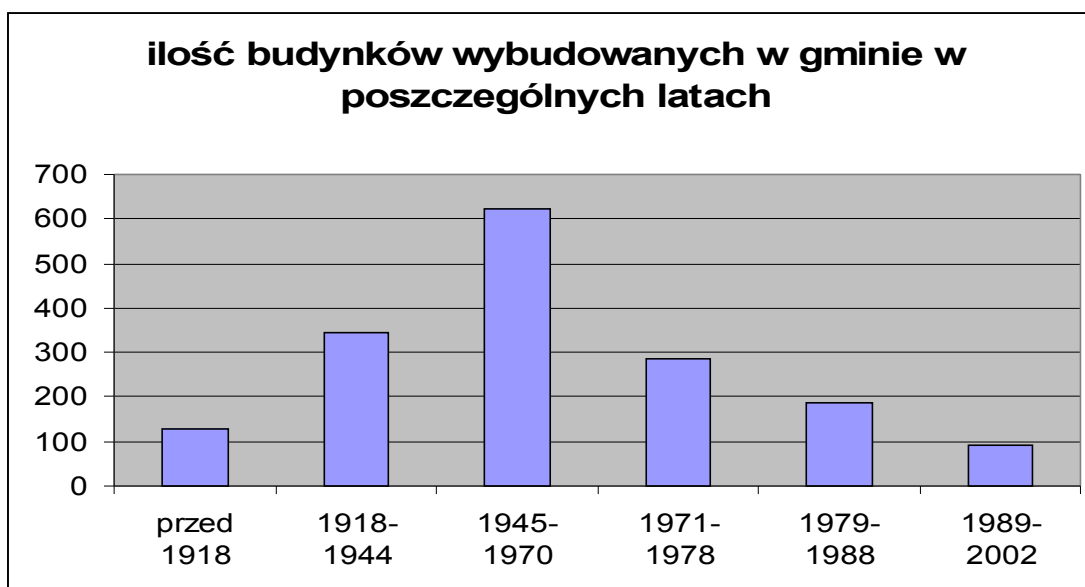


Własność	Liczba mieszkań
osoby fizyczne	1605
spółdzielcze	106
gminne	102
zakładowe	70
pozostałe	4
Ogółem	1887
Niezamieszkane	58

Przeważającą formą zabudowy mieszkaniowej jest zabudowa niska jednorodzinna. Zabudowa wielorodzinna zlokalizowana jest przede wszystkim przy ul. Techników. Przeciętna liczba izb przypadająca na 1 mieszkanie to 4,25, liczba osób na 1 mieszkanie to 3,12 a gospodarstw domowych to 1,13.

Standard powierzchniowy mieszkań w gminie wynosi 76 m², a wskaźnik liczby osób przypadających na jedną izbę wynosi 0,86.

Mieszkania, które są na terenie gminy w przeważającej większości zostały wybudowane przed 1980r. Najwięcej budynków powstało w latach 1945-1978. Szczegółową strukturę przedstawia poniższy wykres



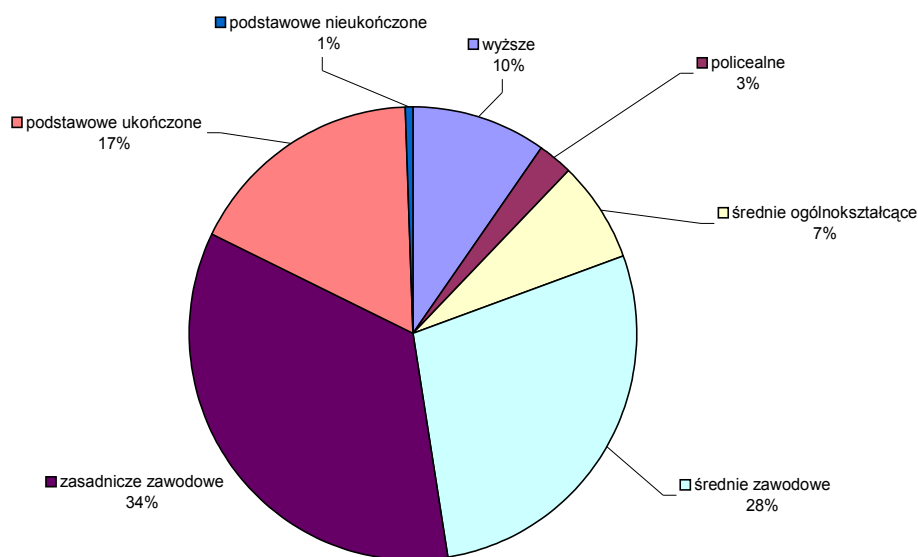
Ogólny stan mieszkalnictwa w gminie należy określić jako dobry. Należy zauważyć, iż przeważa zabudowa jednorodzinna typowa dla gmin wiejskich o strukturze własności prywatnej. Także wiek budynków jest wyższy od średniej krajowej co powoduje lepszy wizerunek gminy jako potencjalnego miejsca zamieszkania. Tym bardziej, iż istnieje na terenie gminy część lokali niezamieszkałych, co w obecnej sytuacji rynkowej pozwala stworzyć bazę pod dalszy rozwój.

3.6.3 Rynek pracy-zasoby ludzkie

Stosunkowo duża odległość gminy od ważnych ośrodków edukacyjnych i akademickich oraz rolniczy charakter gminy powoduje, iż poziom wykształcenia mieszkańców jest na niskim poziomie, jednak nie odbiega od poziomu krajowego. Poniższa tabela oraz wykres pokazują poziom wykształcenia mieszkańców gminy w wieku powyżej 19 lat.

Wykształcenie	Ilość osób
wyższe	389
policealne	100
średnie ogólnokształcące	283
średnie zawodowe	1123
zasadnicze zawodowe	1385
podstawowe ukończone	687
Pozostałe	26
Ogółem	3993

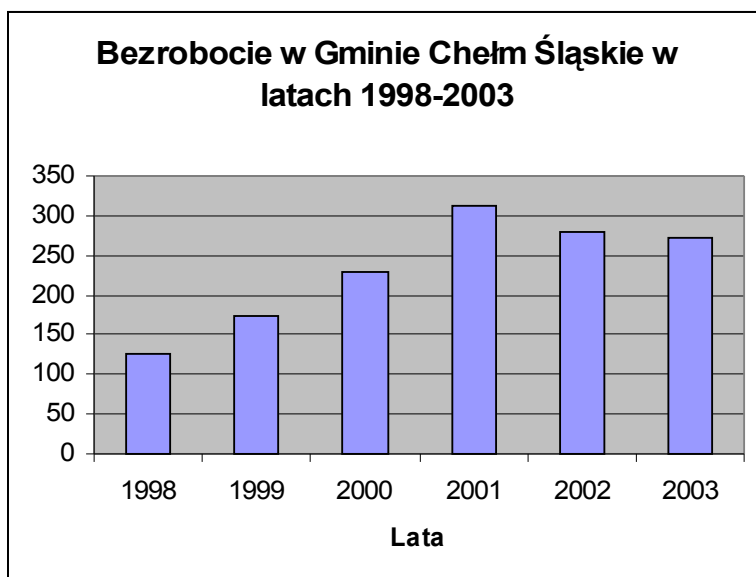
poziom wykształcenia mieszkańców gminy w procentach



Zatrudnienie w poszczególnych sektorach można w przybliżeniu określić w następujących przedziałach procentowych:

Rolnictwo	- 19%
Usługi	- 38%
Przemysł	- 43%

Bezrobocie w gminie utrzymuje się od paru lat na stosunkowo stabilnym poziomie i wynosi ok. 10%. Liczba osób z gminy w ostatnich latach zarejestrowanych w Powiatowym Urzędzie Pracy jako bezrobotni przedstawia poniższy wykres.



W czasie największych przemian gospodarczych i reform górnictwa (lata 200-2001) zauważa się wzrost bezrobocia, jednak obecnie występuje tendencja malejąca. Jednak spis powszechny z 2002r. pokazuje, iż faktyczne bezrobocie w gminie jest nieco wyższe i kształtuje się na poziomie ok. 350-360 osób. Jest to tzw. bezrobocie ukryte i jest powodowane brakiem rejestracji osób przebywających na bezrobociu, lub praca w gospodarstwie domowym i związany z tym brak rejestracji w Urzędzie Pracy.

3.6.4 Przestępczość w gminie

Na terenie gminy Chełm Śląski zwalczaniem przestępstw i wykroczeń zajmuje się Komisariat Policji w Imielinie przy wsparciu Komendy Miejskiej Policji w Tychach.

Struktura przestępstw stwierdzonych na terenie gminy w 2002r. przedstawia się następująco:

Rodzaj przestępstw	Liczba
Włamania, w tym:	38
- do mieszkań	5
	8

- do domów letniskowych	6
- do samochodów	19
- inne włamania	
Kradzieże	25
- kradzieże samochodów	1
Uszkodzenia ciała, pobicia, bójki	2
Przestępstwa narkotykowe	23
Nietrzeźwi kierowcy, w tym:	6
- kierujący samochodami	2
- kierujący rowerami	4
Inne przestępstwa	24

Zauważa się w gminie tendencje do wzrostu przestępstw w kategorii kradzieży z włamaniem oraz kradzieży mienia. Wynika to jednak z ogólnej sytuacji społeczno-gospodarczej kraju.

Zauważa się jednocześnie spadek wykrywalności tego rodzaju przestępstw, wynosi on dla kradzieży z włamaniem - 7,3%, a kradzieży mienia – 13,2%. Spadek wykrywalności spowodowany jest głównie wzrostem tego rodzaju przestępstw w 2002r. Należy jednak zauważyć iż w zakresie włamań (5 włamań do domów jednorodzinnych) gmina Chełm Śląski przedstawia się stosunkowo pozytywnie w porównaniu do sąsiednich gmin.

W 2002r. sporządzono oraz skierowano do Sądu Grodzkiego w Mysłowicach wnioski o ukaranie 57 sprawców przestępstw dokonanych na terenie gminy Chełm Śląski.

Policjanci Zespołu Patrolowego przeprowadzili na terenie gminy 301 interwencji, w tym:

- W miejscach publicznych 98
- Interwencje domowe 47
- Inne 156

W trakcie służby funkcjonariusze ukarali 127 osób mandatami, 187 osób pouczone.

4 ZADANIA POLEGAJCE NA POPRAWIE SYTUACJI NA DANYM OBSZARZE

4.1 Lista zadań

Lista zadań obejmuje:

- zmiany w strukturze gospodarczej obszaru, w tym wspieranie drobnej przedsiębiorczości
- rozwój budownictwa mieszkaniowego
- poprawę stanu środowiska naturalnego
- inwestycje w rozwój kultury, sportu i rekreacji
- rozwój infrastruktury technicznej i komunalnej
- poprawę warunków i jakości życia mieszkańców

Ze względu na osiągnięte cele zadania można pogrupować w następujących działaniach:

A. Uporządkowanie gospodarki wodno-ściekowej:

- Budowa oczyszczalni ścieków
- Budowa kanalizacji sanitarnej – etap A
- Budowa kanalizacji sanitarnej - etap B
- Budowa kanalizacji deszczowej w ul. Wołodyjowskiego
- Budowa kanalizacji deszczowej w ul. Boya-Żeleńskiego

B. Rozwój systemu komunikacji i infrastruktury społeczno-kulturalnej

B1. Modernizacja dróg lokalnych oraz chodników na terenie gminy

- Przebudowa ul. Wieniawskiego wraz z budową kanalizacji deszczowej i chodnikiem jednostronnym

- Modernizacja drogi dojazdowej do pól – boczna Górnośląskiej do Gamrot
- Modernizacja ul. Kurpińskiego
- Budowa chodnika przy drodze nr 934

B2. Budowa, rozbudowa i modernizacja obiektów kulturalnych, rekreacyjnych i sportowych

- Przebudowa budynku Zakładu Opieki Zdrowotnej
- Budowa zaplecza boiska piłkarskiego przy KS „Stal”
- Budowa boiska sportowego przy Szkole Podstawowej nr 1
- Budowa domu kultury
- Budowa szatni do budynku tzw. „Organistówki”

4.2 Zadania do zrealizowania według hierarchii ważności

Powyższe zadania według hierarchii ważności można podzielić następująco:

Zadania najważniejsze, do wykonania w pierwszej kolejności:

- Budowa oczyszczalni ścieków
- Budowa kanalizacji sanitarnej etap A
- Budowa kanalizacji deszczowej w ul. Wołodyjowskiego
- Budowa kanalizacji deszczowej w ul. Boya-Żeleńskiego
- Budowa chodnika przy drodze nr 934
- Przebudowa budynku Zakładu Opieki Zdrowotnej
- Budowa boiska sportowego przy Szkole Podstawowej nr 1

Zadania do wykonania w drugiej kolejności:

- Modernizacja ul. Kurpińskiego
- Przebudowa ul. Wieniawskiego wraz z budową kanalizacji deszczowej i chodnikiem jednostronnym
- Modernizacja drogi dojazdowej do pól – boczna Górnośląskiej do Gamrot

- Budowa zaplecza boiska piłkarskiego przy KS Stal
- Budowa szatni do budynku tzw. „organistówki”

Zadania do wykonania w ostatniej kolejności:

- Budowa kanalizacji sanitarnej etap B
- Budowa domu kultury

5 REALIZACJA ZADAŃ I PROJEKTÓW

5.1 Budowa oczyszczalni ścieków

Inwestycja została wpisana jako zadanie priorytetowe do Planu Rozwoju Lokalnego ze względu na brak własnej oczyszczalni ścieków na terenie Gminy. Obecnie ścieki są odprowadzane do małej oczyszczalni należącej do RPWiK. Jednak zdolności przepustowe owej oczyszczalni są bardzo niskie, natomiast zły stan techniczny oraz stosowane rozwiązania technologiczne stosowane w oczyszczalni uniemożliwiają jej dłuższe funkcjonowanie.

Oczyszczalnia jest również podstawowym elementem w ramach uporządkowania gospodarki wodno-ściekowej w gminie. Ponieważ znaczna część gminy nie jest skanalizowana planowane jest pełne skanalizowanie wszystkich mieszkańców gminy. Jednak aby możliwe było przeprowadzenie zaplanowanych działań niezbędna jest budowa oczyszczalni ścieków, której możliwości techniczne umożliwią podłączenie całej gminy i realizację zadań ujętych w następnych etapach Planu Rozwoju Lokalnego tj. budowy kanalizacji sanitarnej.

Niniejsze działanie jest w pełni zgodne ze Studium Uwarunkowań Zagospodarowania Przestrzennego.

Poszczególne etapy, które składają się na realizację niniejszego zadania to:

1. Przygotowanie dokumentacji
2. Przeprowadzenie formalności administracyjnych celem uzyskania pozwolenia na przeprowadzenie inwestycji
3. Organizacja przetargu (zgodnie z procedurami Ustawy o Zamówieniach Publicznych)
4. Nadzór nad prawidłowym przeprowadzeniem inwestycji
5. Odbiór inwestycji
6. Uzyskanie pozwolenia na użytkowanie, wdrożenie inwestycji do bieżących działań gminy.

Koszty niniejszej inwestycji są szacowane na kwotę 6.250.000,- zł i będą finansowane ze środków własnych gminy przy współudziale środków Unii Europejskiej, Wojewódzkiego Funduszu Ochrony Środowiska i Gospodarki Wodnej w Katowicach.

Okres realizacji: lata 2004-2005.

5.2 Budowa kanalizacji sanitarnej – etap A

Budowa kanalizacji sanitarnej jest współzależna od projektu budowy oczyszczalni ścieków. Dopiero po zakończeniu budowy oczyszczalni jest możliwe podłączenie systemu kanalizacji sanitarnej. Działanie te mają zmierzać do uporządkowania gospodarki wodno-ściekowej w gminie. Realizacja niniejszego działania przyczyni się również do poprawy infrastruktury technicznej i komunalnej w Gminie.

Budowa kanalizacji została podzielona według kryteriów geograficznych, technicznych oraz według kryteriów ilości mieszkańców na 3 etapy –A, B i C. Etap A i B zostały ujęte w Planie Rozwoju Lokalnego na lata 2004-2006, natomiast etap C znajdzie się w latach 2007-2013.

Etap A obejmuje następujące ulice: Odrodzenia, Błędów, Stacyjna, Wieniawskiego, Bliska, Żeleńskiego, Chełmońskiego, Kossaka, Krzywa, Bogusławskiego, Orkana, Kolberga, Wołodyjowskiego, Zagłoby, ks. Wojtka i ul. Techników

Niniejsze działanie jest w pełni zgodne ze Studium Uwarunkowań Zagospodarowania Przestrzennego.

Poszczególne etapy, które składają się na realizację niniejszego zadania to:

1. Przygotowanie dokumentacji
2. Przeprowadzenie formalności administracyjnych celem uzyskania pozwolenia na przeprowadzenie inwestycji
3. Organizacja przetargu (zgodnie z procedurami Ustawy o Zamówieniach Publicznych)
4. Nadzór nad prawidłowym przeprowadzeniem inwestycji
5. Odbiór inwestycji
6. Uzyskanie pozwolenia na użytkowanie, wdrożenie inwestycji do bieżących działań gminy.

Koszty niniejszej inwestycji są szacowane na kwotę 13.900.000,- zł i będą finansowane ze środków własnych gminy oraz Wojewódzkiego Funduszu Ochrony Środowiska.

Okres realizacji: lata 2004-2005.

5.3 Budowa kanalizacji deszczowej w ul. Wołodyjowskiego

Niniejsza inwestycja została podyktowana licznymi zażaleniami mieszkańców tej ulicy oraz składanymi do Urzędu Gminy skargami na brak kanalizacji deszczowej w tym rejonie. Interwencja mieszkańców była podyktowana lokalnymi podtopami w tej okolicy, które oprócz utrudnień w zakresie dojazdu i dojścia do posesji powodowały również pojawianie się wody w piwnicach mieszkańców ulicy Wołodyjowskiego. Dzieje się tak zazwyczaj w okresie wiosennym i jesiennym, gdy opady są największe, oraz w okresie ulewnych deszczy. Dotychczas istniejące odwodnienia naturalne, spowodowane pochyłością terenu, zostały zachwiane ze względu na występujące w tym rejonie szkody górnicze.

Niemożliwość innego sposobu odwodnienia tego terenu wymusiła na władzach lokalnych budowę systemu kanalizacji deszczowej w rejonie ulicy Wołodyjowskiego. Inwestycja pozwoli zlikwidować powstające podtopy oraz nadmiar wody w tym rejonie i zniweluje uciążliwości mieszkańców tej ulicy.

Niniejsze działanie jest w pełni zgodne ze Studium Uwarunkowań Zagospodarowania Przestrzennego.

Poszczególne etapy, które składają się na realizację niniejszego zadania to:

1. Przygotowanie dokumentacji
2. Przeprowadzenie formalności administracyjnych celem uzyskania pozwolenia na przeprowadzenie inwestycji
3. Organizacja przetargu (zgodnie z procedurami Ustawy o Zamówieniach Publicznych)
4. Nadzór nad prawidłowym przeprowadzeniem inwestycji
5. Odbiór inwestycji
6. Uzyskanie pozwolenia na użytkowanie, wdrożenie inwestycji do bieżących działań gminy.

Koszty niniejszej inwestycji są szacowane na kwotę 827.500,- zł i będą finansowane ze środków własnych gminy.

Okres realizacji: lata 2004-2005.

5.4 Budowa kanalizacji deszczowej w ul. Boya-Żeleńskiego

Niniejsza inwestycja została podyktowana licznymi zażaleniami mieszkańców tej ulicy oraz składanymi do Urzędu Gminy skargami na brak kanalizacji deszczowej w tym rejonie. Interwencja mieszkańców była podyktowana lokalnymi podtopami w tej okolicy, które oprócz utrudnień w zakresie dojazdu i dojścia do posesji powodowały również pojawianie się wody w piwnicach mieszkańców ulicy Boya-Żeleńskiego. Dzieje się tak zazwyczaj w okresie wiosennym i jesiennym, gdy opady są największe, oraz w okresie ulewnych deszczy. Dotychczas istniejące odwodnienia naturalne, spowodowane pochyłością terenu, zostały zachwiane ze względu na występujące w tym rejonie szkody górnicze.

Niemożliwość innego sposobu odwodnienia tego terenu wymusiła na władzach lokalnych budowę systemu kanalizacji deszczowej w rejonie ulicy Boya-Żeleńskiego. Inwestycja pozwoli zlikwidować powstające podtopy oraz nadmiar wody w tym rejonie i zniweluje uciążliwości mieszkańców tej ulicy.

Niniejsze działanie jest w pełni zgodne ze Studium Uwarunkowań Zagospodarowania Przestrzennego.

Poszczególne etapy, które składają się na realizację niniejszego zadania to:

1. Przygotowanie dokumentacji
2. Przeprowadzenie formalności administracyjnych celem uzyskania pozwolenia na przeprowadzenie inwestycji
3. Organizacja przetargu (zgodnie z procedurami Ustawy o Zamówieniach Publicznych)
4. Nadzór nad prawidłowym przeprowadzeniem inwestycji
5. Odbiór inwestycji
6. Uzyskanie pozwolenia na użytkowanie, wdrożenie inwestycji do bieżących działań gminy.

Koszty niniejszej inwestycji są szacowane na kwotę 521.460,- zł i będą finansowane ze środków własnych gminy.

Okres realizacji: lata 2004-2005.

5.5 Budowa chodnika przy drodze 934 wraz z remontem nawierzchni drogi

Inwestycja została wpisana do Planu Rozwoju Lokalnego ze względu wzrastające natężenie ruchu samochodów na tej drodze. Brak chodnika przy tej drodze uniemożliwia bezpieczne przemieszczanie się mieszkańców po terenie gminy. Na drodze występuje duże natężenie ruchu, gdyż jest to droga wojewódzka. Teren przy drodze posiada zwartą zabudowę a ponadto występuje zły stan nawierzchni, który prowadzi do kolizji, stłuczek i nieraz naraża bezpieczeństwo mieszkańców i przechodniów.

W celu realizacji inwestycji Gmina podpisała porozumienie z Urzędem Marszałkowskim w ramach programu WID (Wspólne Inwestycje Drogowe) w ramach którego Gmina zobowiązała się wybudować chodnik i sfinansować jego budowę natomiast Zarząd Województwa sfinansuje ze swoich środków remont nawierzchni asfaltowej drogi wojewódzkiej Nr 934. Każda ze stron zobowiązała się sfinansować inwestycję po połowie, tj. 800.000zł.

Ze względu na owe porozumienie działanie mogło zostać wpisane jako priorytetowe w opracowywanym Planie Rozwoju Lokalnego.

Niniejsze działanie jest w pełni zgodne ze Studium Uwarunkowań Zagospodarowania Przestrzennego.

Poszczególne etapy, które składają się na realizację niniejszego zadania to:

1. Przygotowanie dokumentacji
2. Przeprowadzenie formalności administracyjnych celem uzyskania pozwolenia na przeprowadzenie inwestycji
3. Organizacja przetargu (zgodnie z procedurami Ustawy o Zamówieniach Publicznych)
4. Nadzór nad prawidłowym przeprowadzeniem inwestycji
5. Odbiór inwestycji
6. Uzyskanie pozwolenia na użytkowanie, wdrożenie inwestycji do bieżących działań gminy.

Koszty niniejszej inwestycji są szacowane na kwotę 1.600.000zł i będą finansowane ze środków własnych gminy przy współudziale środków Urzędu Marszałkowskiego.

Okres realizacji: rok 2004

Projekt będzie realizowany we współpracy z Urzędem Marszałkowskim.

5.6 Przebudowa budynku Zakładu Opieki Zdrowotnej

Przebudowa budynku ZOZ została wymuszona zmieniającymi się wymaganiami w zakresie przepisów o organizacji służby zdrowia. Dodatkowo w ramach działania budynek zostanie przystosowany do obsługi osób niepełnosprawnych i przebudowa budynku umożliwi im swobodne przemieszczanie się.

Zadanie zostało wpisane jako priorytetowe, gdyż Gmina stara się jak najszybciej uruchomić nowoczesną poradnię, umożliwiającą świadczenie usług w oparciu o nowe wymagania przepisów służby zdrowia. Nie sprostanie tym wymaganiom może spowodować zamknięcie tej placówki co pociągnie za sobą duże utrudnienia wobec mieszkańców Gminy.

Niniejsze działanie jest w pełni zgodne ze Studium Uwarunkowań Zagospodarowania Przestrzennego.

Poszczególne etapy, które składają się na realizację niniejszego zadania to:

1. Przygotowanie dokumentacji
2. Przeprowadzenie formalności administracyjnych celem uzyskania pozwolenia na przeprowadzenie inwestycji
3. Organizacja przetargu (zgodnie z procedurami Ustawy o Zamówieniach Publicznych)
4. Nadzór nad prawidłowym przeprowadzeniem inwestycji
5. Odbiór inwestycji
6. Uzyskanie pozwolenia na użytkowanie, wdrożenie inwestycji do bieżących działań gminy.

Koszty niniejszej inwestycji są szacowane na kwotę 356.330,- zł i będą finansowane ze środków własnych gminy przy współudziale środków z Europejskiego Funduszu Rozwoju Wsi Polskiej.

Okres realizacji: lata 2004-2006.

5.7 Budowa boiska sportowego przy Szkole Podstawowej nr 1

W ramach niniejszego działania zostanie dobudowane boisko do piłki ręcznej o nawierzchni sztucznej trawy. Uzupełni to obecną infrastrukturę sportową w szkole, na którą składa się boisko do siatkówki oraz korty tenisowe. Inwestycja stworzy odpowiednie zaplecze sportowe, które przyczyni się do prawidłowego rozwoju fizycznego młodzieży gminy.

Zadanie jest w spójne ze Strategią Rozwoju Gminy, w szczególności zaś z inwestycjami w infrastrukturę sportową, rekreacyjną i kulturową.

Niniejsze działanie jest w pełni zgodne ze Studium Uwarunkowań Zagospodarowania Przestrzennego.

Poszczególne etapy, które składają się na realizację niniejszego zadania to:

1. Przygotowanie dokumentacji
2. Przeprowadzenie formalności administracyjnych celem uzyskania pozwolenia na przeprowadzenie inwestycji
3. Organizacja przetargu (zgodnie z procedurami Ustawy o Zamówieniach Publicznych)
4. Nadzór nad prawidłowym przeprowadzeniem inwestycji
5. Odbiór inwestycji
6. Uzyskanie pozwolenia na użytkowanie, wdrożenie inwestycji do bieżących działań gminy.

Koszty niniejszej inwestycji są szacowane na kwotę 180 000zł i będą finansowane ze środków własnych gminy.

Okres realizacji: rok 2004.

5.8 Modernizacja ulicy Kurpińskiego

Zły stan nawierzchni drogi, umiejscowienie na tej ulicy 2 zakładów produkcyjnych, pomocy drogowej oraz zakładu usługowego uniemożliwia bezpieczny i łatwy dojazd mieszkańcom, przedsiębiorcom jak i klientom firm usytuowanych na tej ulicy. Dodatkowo droga łączy się z drogą wojewódzką i wjazd oraz wyjazd z tej drogi powinien być jak najbardziej bezpieczny. Nawierzchnia drogi jest nieutwardzona (jako jedna niewielu ulic w gminie) i jej stan stale się pogarsza. Ponieważ gmina (jak również powiat i województwo) posiada jako jeden z głównych celów wpisanych do Strategii Rozwoju – rozwój drobnej przedsiębiorczości, dlatego też umiejscowienie na tej ulicy kilku przedsiębiorców, oraz posiadanie nieutwardzonej nawierzchni wpłynęło na decyzję wpisania tej inwestycji w plan na lata 2004-2006.

W ramach inwestycji zostanie zmodernizowana i utwardzona droga Kurpińskiego, która ułatwi dojazd mieszkańcom ulicy jak i klientom zakładów umiejscowionych na tej ulicy.

Niniejsze działanie jest w pełni zgodne ze Studium Uwarunkowań Zagospodarowania Przestrzennego.

Poszczególne etapy, które składają się na realizację niniejszego zadania to:

1. Przygotowanie dokumentacji
2. Przeprowadzenie formalności administracyjnych celem uzyskania pozwolenia na przeprowadzenie inwestycji
3. Organizacja przetargu (zgodnie z procedurami Ustawy o Zamówieniach Publicznych)
4. Nadzór nad prawidłowym przeprowadzeniem inwestycji
5. Odbiór inwestycji
6. Uzyskanie pozwolenia na użytkowanie, wdrożenie inwestycji do bieżących działań gminy.

Koszty niniejszej inwestycji są szacowane na kwotę 165.000zł i będą finansowane ze środków własnych gminy przy współudziale środków Unii Europejskiej oraz Budżetu Państwa.

Okres realizacji: lata 2005-2006.

5.9 Przebudowa ul. Wieniawskiego wraz z budową kanalizacji deszczowej i chodnikiem jednostronnym

Droga jest w złym stanie technicznym, o nawierzchni bitumicznej. Uniemożliwia to bezpieczny dojazd do posesji. Dodatkowo część jezdni jest podtapiana podczas obfitych deszczy oraz w okresie wiosennym i jesiennym. Naturalny odpływ wody z tego rejonu został zachwiany poprzez występujące szkody górnicze. Brak chodnika dodatkowo jest uciążliwy dla pieszych i utrudnia dojazd do posesji. Miejscowy Plan Zagospodarowania Przestrzennego w tym obrębie przewiduje możliwość zabudowy jednorodzinnej oraz strefę usługowo-handlową. Jednak aby powyższe założenia planu zagospodarowania przestrzennego mogły zostać zrealizowane niezbędne jest przygotowanie dogodnego i bezpiecznego dojazdu do tego obszaru. Zgodnie ze strategią rozwoju gminy, jednym z działań jest rozwój budownictwa mieszkaniowego. Dlatego też niniejsze działanie zostało wpisane w Program Rozwoju Lokalnego Gminy Chełm Śląski na lata 2004-2006.

Poszczególne etapy, które składają się na realizację niniejszego zadania to:

1. Przygotowanie dokumentacji
2. Przeprowadzenie formalności administracyjnych celem uzyskania pozwolenia na przeprowadzenie inwestycji
3. Organizacja przetargu (zgodnie z procedurami Ustawy o Zamówieniach Publicznych)
4. Nadzór nad prawidłowym przeprowadzeniem inwestycji
5. Odbiór inwestycji
6. Uzyskanie pozwolenia na użytkowanie, wdrożenie inwestycji do bieżących działań gminy.

Koszty niniejszej inwestycji są szacowane na kwotę 2.600.190,- zł i będą finansowane ze środków własnych gminy przy współudziale środków Unii Europejskiej oraz Budżetu Państwa.

Okres realizacji: lata 2005-2006.

5.10 Modernizacja drogi dojazdowej do pól – boczna Górnosląskiej do Gamrot

Niniejszy projekt dotyczy modernizacji drogi dojazdowej do pól rolniczych. Obecna droga jest drogą polną, gruntową, gdzie obecna nawierzchnia sprzyja większemu zużyciu maszyn rolniczych, utrudnia dojazd do pól. Dodatkowo dojazd utrudniają lokalne podtopy i kałuże, które są spowodowane złą nawierzchnią drogi.

Ponieważ jednym z celów Strategii Rozwoju Gminy jest wspieranie zmian strukturalnych w rolnictwie dlatego też niniejsze działanie jest wpisane do Planu Rozwoju Lokalnego na lata 2004-2006. O wpisaniu tego zadania na lata 2004-2006 zdecydowała również możliwość dofinansowania go ze środków Funduszu Ochrony Gruntów Rolnych.

Niniejsze działanie jest w pełni zgodne ze Studium Uwarunkowań Zagospodarowania Przestrzennego.

Poszczególne etapy, które składają się na realizację niniejszego zadania to:

1. Przygotowanie dokumentacji
2. Przeprowadzenie formalności administracyjnych celem uzyskania pozwolenia na przeprowadzenie inwestycji
3. Organizacja przetargu (zgodnie z procedurami Ustawy o Zamówieniach Publicznych)
4. Nadzór nad prawidłowym przeprowadzeniem inwestycji
5. Odbiór inwestycji
6. Uzyskanie pozwolenia na użytkowanie, wdrożenie inwestycji do bieżących działań gminy.

Koszty niniejszej inwestycji są szacowane na kwotę 165.000,- zł i będą finansowane ze środków własnych gminy przy współudziale środków Funduszu Ochrony Gruntów Rolnych.

Okres realizacji: lata 2004-2005.

5.11 Budowa zaplecza boiska piłkarskiego przy KS Stal.

W ramach zadania zostanie poprawiona infrastruktura sportowa gminy. Do obecnego boiska sportowego zostanie dobudowany budynek-zaplecze, w którym zostaną umieszczone sanitariaty, prysznice, siłownia oraz szatnie dla zawodników. Obecnie klub sportowy nie posiada żadnego zaplecza co bardzo utrudnia prowadzenie aktywności. Dobudowa zaplecza umożliwi klubowi prawidłowe funkcjonowanie, a w dłuższej perspektywie pomoże w aktywizacji sportowej mieszkańców gminy. Dobudowa zaplecza (w szczególności zaś sanitariatów i pryszniców) umożliwi osobom korzystającym z boiska utrzymanie prawidłowej czystości i higieny osobistej.

Zadanie jest w spójne ze Strategią Rozwoju Gminy, w szczególności zaś celem dotyczącym rozwoju infrastruktury sportowej, rekreacyjnej i kulturowej.

Niniejsze działanie jest w pełni zgodne ze Studium Uwarunkowań Zagospodarowania Przestrzennego.

Poszczególne etapy, które składają się na realizację niniejszego zadania to:

1. Przygotowanie dokumentacji
2. Przeprowadzenie formalności administracyjnych celem uzyskania pozwolenia na przeprowadzenie inwestycji
3. Organizacja przetargu (zgodnie z procedurami Ustawy o Zamówieniach Publicznych)
4. Nadzór nad prawidłowym przeprowadzeniem inwestycji
5. Odbiór inwestycji
6. Uzyskanie pozwolenia na użytkowanie, wdrożenie inwestycji do bieżących działań gminy.

Koszty niniejszej inwestycji są szacowane na kwotę 2 000 000,- zł i będą finansowane ze środków własnych gminy przy współudziale środków Unii Europejskiej oraz Budżetu Państwa.

Okres realizacji: lata 2005-2006.

5.12 Budowa szatni do budynku tzw. „organistówki”

Niniejsze zadanie obejmie budowę szatni do budynku tzw. „organistówki”, która pełni obecnie funkcje domu kultury. Budynek jest dzierżawiony od Parafii Rzymsko-Katolickiej p.w. Trójcy Przenajświętszej w Chełmie Śląskim. Odbywają się w budynku ważniejsze zebrania oraz występy kulturalno-artystyczne. Ze względu na brak w pomieszczeniu szatni dla artystów niezbędne dobudowanie pomieszczenia. Umożliwi to lepszą organizację imprez kulturalnych oraz pozwoli artystom w większym stopniu wykorzystanie posiadanych ubiorów, strojów i dekoracji.

Zadanie jest w spójne ze Strategią Rozwoju Gminy, w szczególności zaś celem dotyczącym rozwoju infrastruktury sportowej, rekreacyjnej i kulturowej.

Niniejsze działanie jest w pełni zgodne ze Studium Uwarunkowań Zagospodarowania Przestrzennego.

Poszczególne etapy, które składają się na realizację niniejszego zadania to:

1. Przygotowanie dokumentacji
2. Przeprowadzenie formalności administracyjnych celem uzyskania pozwolenia na przeprowadzenie inwestycji
3. Organizacja przetargu (zgodnie z procedurami Ustawy o Zamówieniach Publicznych)
4. Nadzór nad prawidłowym przeprowadzeniem inwestycji
5. Odbiór inwestycji
6. Uzyskanie pozwolenia na użytkowanie, wdrożenie inwestycji do bieżących działań gminy.

Koszty niniejszej inwestycji są szacowane na kwotę 150.000,- zł i będą finansowane ze środków własnych gminy.

Okres realizacji: rok 2004.

5.13 Budowa kanalizacji sanitarnej – etap B

Jest to kontynuacja działań zmierzających do uporządkowania gospodarki wodno-ściekowej w gminie i skanalizowania wszystkich mieszkańców gminy. Etap B jest kolejną częścią obejmującą ulice: Chełmska, Śląska, Skalna, Kurpińskiego, Owocowa, Bukietowa, Zapłocie, Błękitna, Gamrot, Brzechwy, Szkolna, Stacyjna, Wiosenna.

Realizacja nastąpi po etapie A (umieszczonym w punkcie 5.2) i obejmie znaczną część mieszkańców, którzy nie będą jeszcze skanalizowani. Kolejny etap (C), będzie już ostatnim i zamknie całe zadanie uregulowania gospodarki wodno-ściekowej. Realizacja niniejszego działania przyczyni się również do poprawy infrastruktury technicznej i komunalnej w Gminie.

Niniejsze działanie jest w pełni zgodne ze Studium Uwarunkowań Zagospodarowania Przestrzennego.

Poszczególne etapy, które składają się na realizację niniejszego zadania to:

1. Przygotowanie dokumentacji
2. Przeprowadzenie formalności administracyjnych celem uzyskania pozwolenia na przeprowadzenie inwestycji
3. Organizacja przetargu (zgodnie z procedurami Ustawy o Zamówieniach Publicznych)
4. Nadzór nad prawidłowym przeprowadzeniem inwestycji
5. Odbiór inwestycji
6. Uzyskanie pozwolenia na użytkowanie, wdrożenie inwestycji do bieżących działań gminy.

Koszty niniejszej inwestycji są szacowane na kwotę 8.500.000,- zł i będą finansowane ze środków własnych gminy przy współudziale środków Unii Europejskiej oraz Budżetu Państwa.

Okres realizacji: lata 2006-2007.

5.14 Budowa Domu Kultury

Zadanie wynikło z braku istnienia domu kultury, który zapewniłby w gminie odpowiedni poziom życia kulturalnego. Braki są odczuwalne w gminie, gdyż budynek tzw. „organistówki”, pełniący dotychczas funkcje domu kultury nie jest w stanie w niektórych dniach pomieścić wszystkich chętnych. Dodatkowo zaplecze tego budynku nie pozwala na pełną prezentację wielu wystaw, wernisaży lub koncertów. Dlatego też zadanie zostało wpisane do Planu Rozwoju Lokalnego na lata 2004-2006

Zadanie jest w spójne ze Strategią Rozwoju Gminy, w szczególności zaś celem dotyczącym rozwoju infrastruktury sportowej, rekreacyjnej i kulturowej.

Niniejsze działanie jest w pełni zgodne ze Studium Uwarunkowań Zagospodarowania Przestrzennego.

Poszczególne etapy, które składają się na realizację niniejszego zadania to:

1. Przygotowanie dokumentacji
2. Przeprowadzenie formalności administracyjnych celem uzyskania pozwolenia na przeprowadzenie inwestycji
3. Organizacja przetargu (zgodnie z procedurami Ustawy o Zamówieniach Publicznych)
4. Nadzór nad prawidłowym przeprowadzeniem inwestycji
5. Odbiór inwestycji
6. Uzyskanie pozwolenia na użytkowanie, wdrożenie inwestycji do bieżących działań gminy.

Koszty niniejszej inwestycji są szacowane na kwotę 4.000.000,- zł i będą finansowane ze środków własnych gminy przy współudziale środków Unii Europejskiej oraz Budżetu Państwa.

Okres realizacji: lata 2006-2007.

Powyższe dane dotyczące poszczególnych zadań zebrano i przedstawiono na poniższej tabeli:

PLAN ROZWOJU LOKALNEGO GMINY CHEŁM ŚLĄSKI NA LATA 2004-2006

Lp	Nazwa zadania	Czas realizacji			Koszt zadania	Podmioty uczestniczące w finansowaniu	Zgodność ze studium uwarunkowań zagospodarowania przestrzennego
		Zgromadzenie niezbędnej dokumentacji	Planowany termin rozpoczęcia inwestycji	Planowany termin zakończenia inwestycji			
1	Budowa oczyszczalni ścieków	Gotowa	III kwartał 2004	III kwartał 2005	6.250.000,- zł	Budżet Gminy, UE, WFOŚiGW	tak
2	Budowa kanalizacji sanitarnej etap A	Gotowa	III kwartał 2004	IV kwartał 2005	13.900.000,- zł	Budżet Gminy, WFOŚiGW	tak
3	Budowa kanalizacji deszczowej w ul. Wołodyjowskiego	Gotowa	III kwartał 2004	III kwartał 2005	827.500,- zł	Budżet Gminy	tak
4	Budowa kanalizacji deszczowej w ul. Boya-Żeleńskiego	Gotowa	III kwartał 2004	IV kwartał 2005	521.460,- zł	Budżet Gminy	tak
5	Budowa chodnika przy drodze nr 934	Gotowa	III kwartał 2004	IV kwartał 2006	1.600.000,- zł	Budżet Gminy, Urząd Marszałkowski	tak
6	Przebudowa Zakładu Opieki Zdrowotnej	Gotowa	III kwartał 2004	I kwartał 2005	356.330zł	Budżet Gminy, EFRWP	tak
7	Budowa boiska przy Szkole Podstawowej Nr 1	Gotowa	III kwartał 2004	IV kwartał 2004	180.000,- zł	Budżet Gminy	tak
8	Modernizacja ul. Kurpińskiego	III kwartał 2004	I kwartał 2005	IV kwartał 2005	165.000,- zł	Budżet Gminy, UE, Budżet Państwa	Tak
9	Przebudowa u. Wieniawskiego wraz z budową kanalizacji deszczowej i chodnikiem jednostronnym	Gotowa	II kwartał 2005	IV kwartał 2006	2.600.190,- zł	Budżet Gminy, UE, Budżet Państwa	tak
10	Modernizacja drogi dojazdowej do pól – boczna Górnośląskiej do Gamrot	Gotowa	III kwartał 2004	IV kwartał 2005	165.000,- zł	Budżet Gminy, FOGR	Tak

PLAN ROZWOJU LOKALNEGO GMINY CHEŁM ŚLĄSKI NA LATA 2004-2006

11	Budowa zaplecza boiska piłkarskiego przy KS Stal	IV kwartał 2004	II kwartał 2005	IV kwartał 2006	2.000.000,- zł	Budżet Gminy, UE, Budżet Państwa	tak
12	Budowa szatni do budynku tzw. „organistówki”	Gotowa	III kwartał 2004	IV kwartał 2004	150.000,- zł	Budżet Gminy	tak
13	Budowa kanalizacji sanitarnej etap B	Gotowa	I kwartał 2006	I kwartał 2007	8.500.000,- zł	Budżet Gminy, UE, Budżet Państwa	tak
14	Budowa domu kultury	IV kwartał 2004	II kwartał 2005	IV Kwartał 2006	4.000.000,- zł	Budżet Gminy, UE, Budżet Państwa	tak

5.15 Planowane projekty i/lub zadania inwestycyjne w następnych latach – projekty długoterminowe

W kolejnych latach zostanie zrealizowany ostatni etap budowy kanalizacji sanitarnej (etap C), który zamknie jedno duże całościowe zadanie, nazwane: uporządkowanie gospodarki wodno-ściekowej.

Następnym zadaniem będzie wymiana sieci wodociągowej od strony Imielina. Pozwoli to na wzrost jakości wody dostarczanej dla mieszkańców Gminy Chełm Śląski oraz zmniejszy ilość awarii występujących w sieci. Planowane działanie będzie realizowane w 4 etapach.

Kolejnym zadaniem będzie uregulowanie infrastruktury technicznej w gminie oraz realizacja zadania polegającego na redukcji niskiej emisji w gminie, która doprowadzi do polepszenia stanu środowiska przyrodniczego.

W następnych latach będą również realizowane działania mające na celu zagospodarowanie nieużytków i terenów zielonych poprawiając tym samym infrastrukturę rekreacyjną.

6 POWIĄZANIE PROJEKTÓW Z INNYMI DZIAŁANAMI REALIZOWANYMI NA TERENIE GMINY/POWIATU/WOJEWÓDZTWA

Wszystkie działania umieszczone w Planie Rozwoju Lokalnego Gminy Chełm Śląski na lata 2004-2006 są spójne z zapisami Strategii Rozwoju Gminy Chełm Śląski na lata 2004-2020 oraz ze Strategią Rozwoju Województwa Śląskiego.

Spójność poszczególnych zadań przedstawia się następująco:

1. Budowa oczyszczalni ścieków

Zadanie jest spójne z **Priorytetem F** Strategii Rozwoju Województwa Śląskiego na lata 2000-2015 - Poprawa Jakości Środowiska Przyrodniczego i Kulturowego, w tym Poprawa Atrakcyjności Terenów.

Zadanie jest spójne ze Strategią Rozwoju Gminy Chełm Śląski na lata 2004-2020 z **Priorytetem 2 Cel 1 Działanie 1** – Poprawa Infrastruktury Technicznej oraz z **Priorytetem 2 Cel 1 Działanie 4** – Podniesienie Wartości Terenów Gminy.

2. Budowa kanalizacji sanitarnej etap A

Zadanie jest spójne z **Priorytetem F** Strategii Rozwoju Województwa Śląskiego na lata 2000-2015 - Poprawa Jakości Środowiska Przyrodniczego i Kulturowego, w tym Poprawa Atrakcyjności Terenów.

Zadanie jest spójne ze Strategią Rozwoju Gminy Chełm Śląski na lata 2004-2020 z **Priorytetem 2 Cel 1 Działanie 1** – Poprawa Infrastruktury Technicznej oraz z **Priorytetem 2 Cel 1 Działanie 4** – Podniesienie Wartości Terenów Gminy.

3. Budowa kanalizacji deszczowej w ul. Wołodyjowskiego

Zadanie jest spójne z **Priorytetem F** Strategii Rozwoju Województwa Śląskiego na lata 2000-2015 - Poprawa Jakości Środowiska Przyrodniczego i Kulturowego, w tym Poprawa Atrakcyjności Terenów.

Zadanie jest spójne ze Strategią Rozwoju Gminy Chełm Śląski na lata 2004-2020 z **Priorytetem 2 Cel 1 Działanie 1** – Poprawa Infrastruktury Technicznej oraz z **Priorytetem 2 Cel 1 Działanie 4** – Podniesienie Wartości Terenów Gminy.

4. Budowa kanalizacji deszczowej w ul. Boya-Żeleńskiego

Zadanie jest spójne z **Priorytetem F** Strategii Rozwoju Województwa Śląskiego na lata 2000-2015 - Poprawa Jakości Środowiska Przyrodniczego i Kulturowego, w tym poprawa atrakcyjności terenów.

Zadanie jest spójne ze Strategią Rozwoju Gminy Chełm Śląski na lata 2004-2020 z **Priorytetem 2 Cel 1 Działanie 1** – Poprawa Infrastruktury Technicznej oraz z **Priorytetem 2 Cel 1 Działanie 4** – Podniesienie Wartości Terenów Gminy.

5. Budowa chodnika przy drodze nr 934

Zadanie jest częścią działania o zasięgu regionalnym, nazwanym WID (Wspólne Inwestycje Drogowe). Działanie to jest prowadzone we współpracy z Urzędem Marszałkowskim.

Zadanie jest spójne z **Priorytetem D** Strategii Rozwoju Województwa Śląskiego na lata 2000-2015 tj. Rozbudowa oraz Unowocześnienie Systemu Transportowego i Komunikacyjnego

Zadanie jest spójne ze Strategią Rozwoju Gminy Chełm Śląski na lata 2004-2020 z **Priorytetem 2 Cel 1 Działanie 1** – Poprawa Infrastruktury Technicznej oraz z **Priorytetem 2 Cel 1 Działanie 4** – Podniesienie Wartości Terenów Gminy.

6. Przebudowa budynku Zakładu Opieki Zdrowotnej

Zadanie jest spójne z **Priorytetem B** Strategii Rozwoju Województwa Śląskiego na lata 2000-2015 - Umacnianie Solidarności i Więzi Międzyludzkich , Poprawa Stanu Zdrowia oraz Bezpieczeństwa Socjalnego i Publicznego Mieszkańców

Spójność działania ze Strategią Rozwoju Gminy Chełm Śląski na lata 2004-2020 występuje z **Priorytetem 2 Cel 1 Działanie 1** – Poprawa Infrastruktury Technicznej.

7. Budowa boiska sportowego przy Szkole Podstawowej nr 1

Zadanie jest spójne z **Priorytetem B** Strategii Rozwoju Województwa Śląskiego na lata 2000-2015 - Umacnianie Solidarności i Więzi Międzyludzkich , Poprawa Stanu Zdrowia oraz Bezpieczeństwa Socjalnego i Publicznego Mieszkańców oraz z **Priorytetem A** – Wzrost Wykształcenia Mieszkańców oraz Rozwój Ich Zdolności Adaptacyjnych do Zmian Społecznych i Gospodarczych.

Spójność działania ze Strategią Rozwoju Gminy Chełm Śląski na lata 2004-2020 występuje z **Priorytetem 2 Cel 1 Działanie 1** – Poprawa Infrastruktury Technicznej z **Priorytetem 2 Cel 1 Działanie 2** – Poprawa Infrastruktury Społecznej oraz z **Priorytetem 2 Cel 1 Działanie 4** – Podniesienie Wartości Terenów Gminy.

8. Modernizacja ul. Kurpińskiego

Zadanie jest spójne z **Priorytetem D** Strategii Rozwoju Województwa Śląskiego na lata 2000-2015 tj. Rozbudowa oraz Unowocześnienie Systemu Transportowego i Komunikacyjnego oraz z **Priorytetem E** – Wzrost Innowacyjności i Konkurencyjności Gospodarki w tym Małych i Średnich Przedsiębiorstw.

Zadanie jest spójne ze Strategią Rozwoju Gminy Chełm Śląski na lata 2004-2020 z **Priorytetem 2 Cel 1 Działanie 1** – Poprawa Infrastruktury Technicznej z **Priorytetem 2 Cel 1 Działanie 4** – Podniesienie Wartości Terenów Gminy oraz z **Priorytetem 1 Cel 1 Działanie 1** – Wspieranie Działalności Inwestycyjnej.

9. Przebudowa ul. Wieniawskiego wraz z budową kanalizacji deszczowej i chodnikiem jednostronnym

Zadanie jest spójne z **Priorytetem D** Strategii Rozwoju Województwa Śląskiego na lata 2000-2015 tj. Rozbudowa oraz Unowocześnienie Systemu Transportowego i Komunikacyjnego oraz z **Priorytetem F** - Poprawa Jakości Środowiska Przyrodniczego i Kulturowego, w tym Poprawa Atrakcyjności Terenów.

Zadanie jest spójne ze Strategią Rozwoju Gminy Chełm Śląski na lata 2004-2020 z **Priorytetem 2 Cel 1 Działanie 1** – Poprawa Infrastruktury Technicznej z **Priorytetem 2 Cel 1 Działanie 4** – Podniesienie Wartości Terenów Gminy oraz z **Priorytetem 1 Cel 3 Działanie 1** – Uzbrojenie Terenów Budowlanych

10. Modernizacja drogi dojazdowej do pól – boczna Górnośląskiej do Gamrot

Zadanie jest spójne z **Priorytetem D** Strategii Rozwoju Województwa Śląskiego na lata 2000-2015 tj. Rozbudowa oraz Unowocześnienie Systemu Transportowego i Komunikacyjnego oraz z **Priorytetem F** - Poprawa Jakości Środowiska Przyrodniczego i Kulturowego, w tym Poprawa Atrakcyjności Terenów.

Zadanie jest spójne ze Strategią Rozwoju Gminy Chełm Śląski na lata 2004-2020 z **Priorytetem 2 Cel 1 Działanie 1** – Poprawa Infrastruktury Technicznej

z **Priorytetem 2 Cel 1 Działanie 4** – Podniesienie Wartości Terenów Gminy oraz z **Priorytetem 1 Cel 2 Działanie 1** – Wspomaganie Zmian Strukturalnych w Rolnictwie.

11. Budowa zaplecza boiska piłkarskiego przy KS Stal

Zadanie jest spójne z **Priorytetem B** Strategii Rozwoju Województwa Śląskiego na lata 2000-2015 - Umacnianie Solidarności i Więzi Międzyludzkich , Poprawa Stanu Zdrowia oraz Bezpieczeństwa Socjalnego i Publicznego Mieszkańców oraz z **Priorytetem A** – Wzrost Wykształcenia Mieszkańców oraz Rozwój Ich Zdolności Adaptacyjnych do Zmian Społecznych i Gospodarczych.

Spójność działania ze Strategią Rozwoju Gminy Chełm Śląski na lata 2004-2020 występuje z **Priorytetem 2 Cel 1 Działanie 1** – Poprawa Infrastruktury Technicznej z **Priorytetem 2 Cel 1 Działanie 2** – Poprawa Infrastruktury Społecznej oraz z **Priorytetem 2 Cel 1 Działanie 4** – Podniesienie Wartości Terenów Gminy.

12. Budowa szatni do budynku tzw. „organistówki”

Zadanie jest spójne z **Priorytetem F** Strategii Rozwoju Województwa Śląskiego na lata 2000-2015 - Poprawa Jakości Środowiska Przyrodniczego i Kulturowego, w tym Poprawa Atrakcyjności Terenów.

Spójność działania ze Strategią Rozwoju Gminy Chełm Śląski na lata 2004-2020 występuje z **Priorytetem 2 Cel 1 Działanie 3** – Poprawa Oferty Kulturalnej Gminy

13. Budowa kanalizacji sanitarnej etap B

Zadanie jest spójne z **Priorytetem F** Strategii Rozwoju Województwa Śląskiego na lata 2000-2015 - Poprawa Jakości Środowiska Przyrodniczego i Kulturowego, w tym Poprawa Atrakcyjności Terenów.

Zadanie jest spójne ze Strategią Rozwoju Gminy Chełm Śląski na lata 2004-2020 z **Priorytetem 2 Cel 1 Działanie 1** – Poprawa Infrastruktury Technicznej oraz z **Priorytetem 2 Cel 1 Działanie 4** – Podniesienie Wartości Terenów Gminy.

14. Budowa domu kultury

Zadanie jest spójne z **Priorytetem F** Strategii Rozwoju Województwa Śląskiego na lata 2000-2015 - Poprawa Jakości Środowiska Przyrodniczego i Kulturowego, w tym Poprawa Atrakcyjności Terenów.

Spójność działania ze Strategią Rozwoju Gminy Chełm Śląski na lata 2004-2020 występuje z **Priorytetem 2 Cel 1 Działanie 3** – Poprawa Oferty Kulturalnej Gminy.

7 OCZEKIWANE WSKAŹNIKI OSIĄGNIĘĆ PLANU ROZWOJU LOKALNEGO

Wskaźniki możemy rozpatrywać w 3 kategoriach: Produkt, Rezultat, Oddziaływanie. Szczegółowo przedstawia to poniższa tabela:

Lp	Nazwa zadania	Produkt	Rezultat	Oddziaływanie
1	Budowa oczyszczalni ścieków	- Liczba wybudowanych oczyszczalni ścieków	- Wzrost liczby gospodarstw domowych/budynków obsługiwanych przez oczyszczalnię ścieków, - zmniejszenie ilości nieczyszczonych ścieków	- Wzrost ilości ścieków oczyszczonych, - Wzrost klasy czystości wód rzek leżących na terenie gminy
2	Budowa kanalizacji sanitarnej etap A	- Długość wybudowanej sieci kanalizacyjnej, - Liczba wybudowanych przyłączy	- Wzrost liczby gospodarstw domowych/budynków podłączonych do sieci kanalizacji sanitarnej, - Wzrost stosunek ilości budynków podłączonych do kanalizacji do wszystkich budynków w gminie, - Wzrost powierzchni terenów inwestycyjnych z dostępem do sieci kanalizacji sanitarnej, - Wzrost liczby gospodarstw domowych/budynków obsługiwanych przez oczyszczalnię ścieków	- Wzrost ilości ścieków oczyszczonych, - Wzrost wartości gruntów na terenie oddziaływania kanalizacji
3	Budowa kanalizacji deszczowej w ul. Wołodyjowskiego	- Długość wybudowanej sieci kanalizacji deszczowej	- Wzrost stosunku terenów podłączonych do kanalizacji deszczowej do wszystkich terenów gminy, - Wzrost powierzchni terenów inwestycyjnych z dostępem do sieci kanalizacji deszczowej	- Wzrost ilości wody deszczowej odprowadzonej do kanalizacji, - Wzrost wartości gruntów na terenie oddziaływania kanalizacji

PLAN ROZWOJU LOKALNEGO GMINY CHEŁM ŚLĄSKI NA LATA 2004-2006

Lp	Nazwa zadania	Produkt	Rezultat	Oddziaływanie
4	Budowa kanalizacji deszczowej w ul. Boya-Żeleńskiego	- Długość wybudowanej sieci kanalizacji deszczowej	- Wzrost stosunku terenów podłączonych do kanalizacji deszczowej do wszystkich terenów gminy, - Wzrost powierzchni terenów inwestycyjnych z dostępem do sieci kanalizacji deszczowej	- Wzrost ilości wody deszczowej odprowadzonej do kanalizacji, - Wzrost wartości gruntów na terenie oddziaływania kanalizacji
5	Budowa chodnika przy drodze nr 934	- Długość wybudowanych chodników	- Zmniejszenie średniego czasu przejścia między dwoma miejscami w gminie, - Zmniejszenie liczby wypadków drogowych, - Zmniejszenie liczby zabitych i rannych	- Zmniejszenie nakładów na bieżące utrzymanie (naprawy nawierzchni) drogi
6	Przebudowa Zakładu Opieki Zdrowotnej	- Liczba zmodernizowanych budynków i obiektów ochrony zdrowia, - Liczba urzędzeń dla osób niepełnosprawnych	- Zmniejszenie uciążliwości dla osób niepełnosprawnych związanej z przemieszeniem się w budynku	- Wzrost liczby osób korzystających z przechodni dzięki wykorzystaniu zmodernizowanej infrastruktury
7	Budowa boiska przy Szkole Podstawowej Nr 1	- Liczba zmodernizowanych obiektów infrastruktury sportowej i aktywnego wypoczynku	- Rozszerzenie oferty sportowej dla młodzieży gminy	- Wzrost liczby studentów, - Wzrost liczby osób regularnie korzystających z obiektów edukacyjno-sportowych

PLAN ROZWOJU LOKALNEGO GMINY CHEŁM ŚLĄSKI NA LATA 2004-2006

Lp	Nazwa zadania	Produkt	Rezultat	Oddziaływanie
8	Modernizacja ul. Kurpińskiego	- Długość zmodernizowanej drogi	- Zwiększenie natężenia ruchu na drodze, - Skrócenie średniego czasu przejazdu między dwoma miejscami w gminie	- Zmniejszenie nakładów na bieżące utrzymanie (naprawy nawierzchni) drogi, - Liczba zarejestrowanych podmiotów gospodarczych w obszarze oddziaływania, - Liczba pracujących w obszarze oddziaływania, - Straty spowodowane wypadkami drogowymi, - Liczby pojazdów korzystających z drogi, - Cena gruntów inwestycyjnych na obszarze dojazdu drogi
9	Przebudowa u. Wieniawskiego wraz z budową kanalizacji deszczowej i chodnikiem jednostronnym	- Długość zmodernizowanej drogi, - Długość wybudowanych chodników, - Długość wybudowanej sieci kanalizacji deszczowej	- Zwiększenie natężenia ruchu na drodze, - Powierzchnia terenów inwestycyjnych, które stały się dostępne w wyniku realizacji projektów, - Skrócenie średniego czasu przejazdu między dwoma miejscami w gminie, - Wzrost stosunku terenów podłączonych do kanalizacji deszczowej do wszystkich terenów gminy, - Wzrost powierzchni terenów inwestycyjnych z dostępem do sieci kanalizacji deszczowej	- Zmniejszenie nakładów na bieżące utrzymanie (naprawy nawierzchni) drogi, - Wzrost liczby zarejestrowanych podmiotów gospodarczych w obszarze oddziaływania, - Wzrost liczby pracujących w obszarze oddziaływania, - Zmniejszenie strat spowodowane wypadkami drogowymi, - Wzrost liczby pojazdów korzystających z drogi, - Wzrost ceny gruntów inwestycyjnych na obszarze dojazdu drogi, - Wzrost ilości wody deszczowej odprowadzanej do kanalizacji

PLAN ROZWOJU LOKALNEGO GMINY CHEŁM ŚLĄSKI NA LATA 2004-2006

Lp	Nazwa zadania	Produkt	Rezultat	Oddziaływanie
10	Modernizacja drogi dojazdowej do pól – boczna Górnosląskiej do Gamrot	- Długość zmodernizowanej drogi	- Skrócenie średniego czasu przejazdu między dwoma miejscami w gminie	- Zmniejszenie nakładów na bieżące utrzymanie (naprawy nawierzchni) drogi
11	Budowa zaplecza boiska piłkarskiego przy KS Stal	- Liczba zmodernizowanych obiektów infrastruktury sportowej i aktywnego wypoczynku	- Wzrost liczby imprez sportowych organizowanych na terenie gminy	- Wzrost liczby osób regularnie korzystających z obiektów sportowych
12	Budowa szatni do budynku tzw. „organistówki”	- Powierzchnia zmodernizowanych obiektów infrastruktury turystycznej	- Wzrost liczby zorganizowanych imprez/wydarzeń kulturalnych w obiektach infrastruktury kulturalnej, - Wzrost liczby nowych ofert programowych w zakresie kultury	- Wzrost liczby uczestników imprez i wydarzeń kulturalnych, - Wzrost liczby imprez i wydarzeń kulturalnych
13	Budowa kanalizacji sanitarnej etap B	- Długość wybudowanej sieci kanalizacyjnej, - Liczba wybudowanych przyłączy	- Wzrost liczby gospodarstw domowych/budynków podłączonych do sieci kanalizacji sanitarnej, - Wzrost stosunek ilości budynków podłączonych do kanalizacji do wszystkich budynków w gminie, - Wzrost powierzchni terenów inwestycyjnych z dostępem do sieci kanalizacji sanitarnej, - Wzrost liczby gospodarstw domowych/budynków obsługiwanych przez oczyszczalnię ścieków	- Wzrost ilości ścieków oczyszczonych, - Wzrost wartości gruntów na terenie oddziaływania kanalizacji

PLAN ROZWOJU LOKALNEGO GMINY CHEŁM ŚLĄSKI NA LATA 2004-2006

Lp	Nazwa zadania	Produkt	Rezultat	Oddziaływanie
14	Budowa domu kultury	<ul style="list-style-type: none"> - Powierzchnia nowych obiektów infrastruktury kulturalnej, - Liczba obiektów kulturalnych 	<ul style="list-style-type: none"> - Wzrost liczby zorganizowanych imprez/wydarzeń kulturalnych w obiektach infrastruktury kulturalnej, - Wzrost liczby nowych ofert programowych w zakresie kultury, - Wzrost liczby nowych miejsc pracy powstałych w wyniku realizacji projektów turystycznych i kulturalnych 	<ul style="list-style-type: none"> - Wzrost liczby uczestników imprez i wydarzeń kulturalnych, - Wzrost liczby imprez i wydarzeń kulturalnych, - Wzrost liczby stałych miejsc pracy w obszarze kultury i turystyki

8 PLAN FINANSOWY NA LATA 2004 – 2006

8.1 Źródła finansowania planu rozwoju lokalnego w latach 2004 – 2006

- Budżet JST,
- Budżet państwa,
- Środki prywatne,
- Środki UE,
- Inne.

Dane zostały zebrane w poniższej tabeli

Nazwa zadania	Koszt zadania w tys. zł	Podmioty uczestniczące w finansowaniu	Źródła finansowania				
			Budżet JST	Budżet państwa	Środki prywatne	Środki UE	Inne środki publiczne
Budowa oczyszczalni ścieków	6.250.000,- zł	Budżet Gminy, UE, WFOŚiGW	900.000,- zł	-	-	1 690 000zł	3 660 000zł
Budowa kanalizacji sanitarnej etap A	13.900.000,- zł	Budżet Gminy, WFOŚiGW	10.960.000,-zł	-	-	-	2.940.000,- zł
Budowa kanalizacji deszczowej w ul. Wołodyjowskiego	827.500zł	Budżet Gminy	827.500,- zł	-	-	-	-
Budowa kanalizacji deszczowej w ul. Boya- Żeleńskiego	521.460zł	Budżet Gminy	521.460,- zł	-	-	-	-
Budowa chodnika przy drodze nr 934	1.600.000,- zł	Budżet Gminy, Urząd Marszałkowski	800.000,- zł	-	-	-	800.000,- zł
Przebudowa Zakładu Opieki Zdrowotnej	356.330,- zł	Budżet Gminy, EFRWP	268.710,- zł	-	-	-	87.620,- zł
Budowa boiska przy Szkole Podstawowej Nr 1	180.000,- zł	Budżet Gminy	180.000,- zł	-	-	-	-

PLAN ROZWOJU LOKALNEGO GMINY CHEŁM ŚLĄSKI NA LATA 2004-2006

Modernizacja ul. Kurpińskiego	165.000,- zł	Budżet Gminy, UE, Budżet Państwa	24.750,- zł	16.500,- zł	-	123.750,- zł	-
Przebudowa u. Wieniawskiego wraz z budową kanalizacji deszczowej i chodnikiem jednostronnym	2.600.190,- zł	Budżet Gminy, UE, Budżet Państwa	390.029,- zł	260.019,- zł	-	1.950.143,- zł	-
Modernizacja drogi dojazdowej do pól – boczna Górnośląskiej do Gamrot	165.000,- zł	Budżet Gminy	135.000,- zł	-	-	-	30.000,- zł
Budowa zaplecza boiska piłkarskiego przy KS Stal	2.000.000,- zł	Budżet Gminy, UE, Budżet Państwa	300.000,- zł	200.000,- zł	-	1.500.000,- zł	-
Budowa szatni do budynku tzw. „organistówki”	150.000,- zł	Budżet Gminy	150.000,- zł	-	-	-	-
Budowa kanalizacji sanitarnej etap B	8.500.000,- zł	Budżet Gminy, UE, Budżet Państwa	2.275.000,- zł	850.000,- zł	-	6.375.000,- zł	-
Budowa domu kultury	4.000.000,- zł	Budżet Gminy, UE, Budżet Państwa	600.000,- zł	400.000,- zł	-	3.000.000,- zł	-

9 SYSTEM WDRAŻANIA

System wdrożenia Planu Rozwoju Lokalnego skupi się nad monitoringiem oraz czuwaniem nad realizacją planowanych działań. Urząd Gminy Chełm Śląski nie posiada własnych przedsiębiorstw gospodarki komunalnej i gminnej dlatego też wszystkie działania związane z wdrożeniem zostaną ustalone i zrealizowane przez Urząd. Ponieważ w trakcie prac nad Planem Rozwoju Lokalnego Gminy Chełm Śląski były przeprowadzone konsultacje społeczne wszystkie działania zawarte w projekcie posiadają poparcie większości mieszkańców Gminy. Dlatego też system wdrażania skupi się na realizacji zadań, których nadzór zostanie powierzony Referatowi Gospodarki Gminnej.

System wdrażanie zostanie również podporządkowany zasadom obowiązującym przy realizacji projektów współfinansowanych z Europejskiego Funduszu Rozwoju Regionalnego w szczególności zaś ze Zintegrowanego Programu Operacyjnego Rozwoju Regionalnego.

Prawidłowe wdrożenie nastąpi poprzez wykorzystanie potencjału Gminy oraz zasobów Urzędu Gminy.

10 SPOSOBY MONITOROWANIA, OCENY I KOMUNIKACJI SPOŁECZNEJ

10.1 Zasady monitoringu

Zasada ciągłości procesu planowania działań wymusza ustanowienie mechanizmu, który pozwoli na bieżącą ocenę postępu prac wdrożeniowych oraz okresową weryfikację realizowanego planu. Założenia dotyczące monitorowania i weryfikacji planu muszą być ustalone w toku jego opracowywania i stać się jego integralnym składnikiem.

10.2 Cele monitoringu.

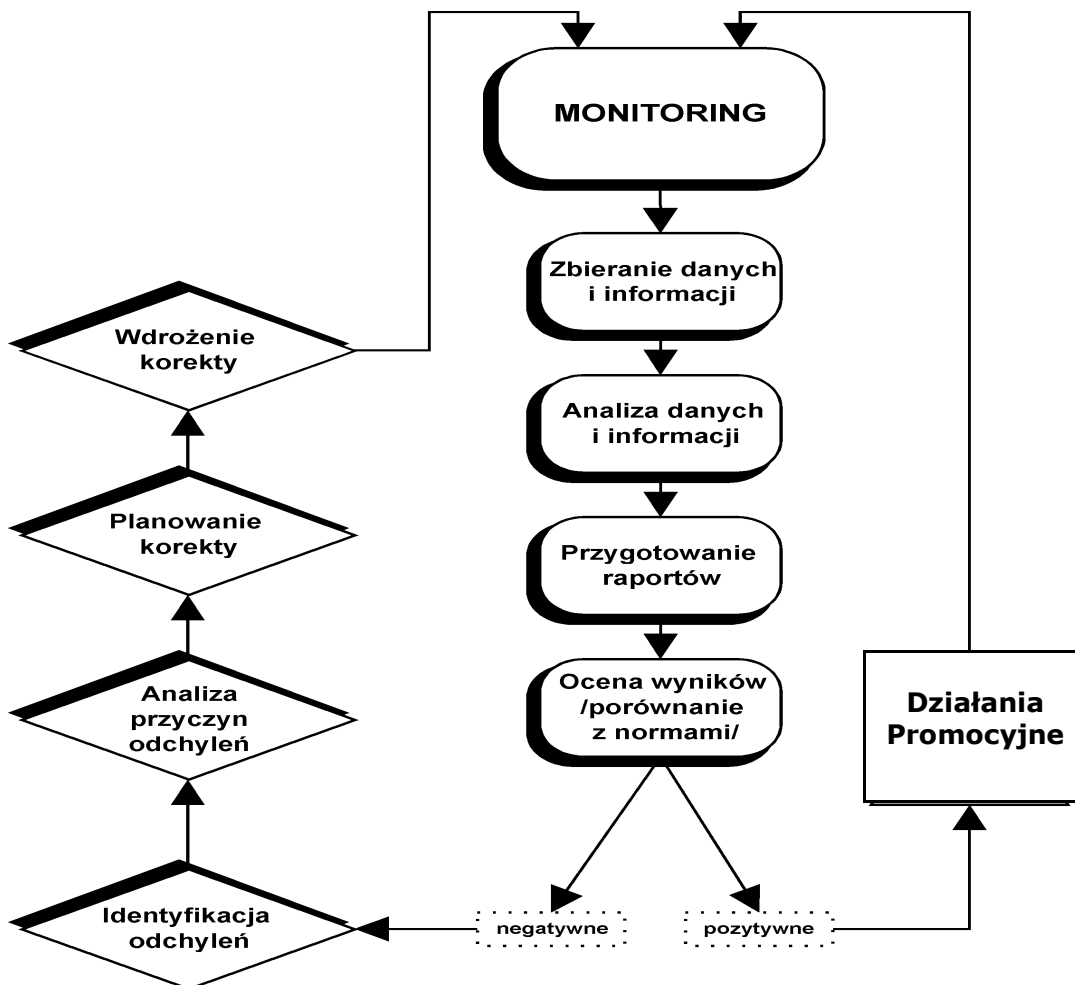
Monitoring jest to stała i ciągła obserwacja ilościowych oraz jakościowych zmian wybranych wielkości, mająca na celu zapewnienie informacji zwrotnych na temat skuteczności i wydajności systemu (planu), a także jego kontrolę i zmianę (tam, gdzie jest to konieczne). Monitoring służy badaniu i ocenie sposobu oraz efektywności dochodzenia do wyznaczonych celów, a także poziomu ich osiągnięcia.

Właściwe zaprojektowanie monitoringu stanowi podstawę do jego podjęcia i daje gwarancję uzyskania rzetelnych informacji zwrotnych we właściwym czasie.

Celowe jest prowadzenie monitoringu realizacji *Strategii* w dwóch horyzontach:

- długofalowym, obserwować będziemy postęp (dynamikę) realizacji celów *Strategii Rozwoju Gminy Chełm Śląski* oraz zachodzące zmiany strukturalne;
- bieżącym, monitorować będziemy obraz postępu w realizacji poszczególnych przedsięwzięć.

Poniższy schemat pokazuje istotne elementy procesu monitorowania:



10.3 Organizacja monitoringu

10.3.1 Wójt Gminy

Podstawową jednostką odpowiedzialną za realizację *Planu Rozwoju Lokalnego* jest Wójt Gminy.

W tym kontekście do jego zadań będzie należało:

- Zarządzanie realizacją *Planu*;
- Przygotowywanie Programów Operacyjnych i planowanych budżetów oraz przedstawianie ich do zatwierdzenia Radzie Gminy;
- Koordynacja i kontrola prawidłowości realizacji Programów Operacyjnych i wchodzących w ich zakres projektów;
- Zarządzanie środkami finansowymi przeznaczonymi w budżecie miasta na realizację *Planu* oraz środkami pozyskanymi na ten cel ze źródeł zewnętrznych (w tym ze źródeł pomocowych);

Co najmniej dwa razy w ciągu roku (do 30 czerwca oraz do 31 grudnia) przedstawianie Radzie Miasta raportu z realizacji *Planu*; raport sporządzany na koniec roku musi zawierać prezentację podstawowych wskaźników charakteryzujących postęp w realizacji założonych celów strategicznych;

Prowadzenie działalności promocyjnej i informacyjnej związanej z *Planem*.

10.3.2 Stanowisko ds. analiz i monitoringu.

W realizację *Planu Rozwoju Lokalnego* włączone zostaną wszystkie jednostki organizacyjne Urzędu Gminy. Podstawową rolę spełniać będzie jednak Wydział Rozwoju Gminy. Modelowym rozwiązaniem będzie powołanie w jego strukturze Wydziału stanowiska pracy ds. analiz i monitoringu.

Do głównych zadań takiego stanowiska należeć będzie:

- koordynacja monitoringu,
- zbieranie niektórych danych i informacji,
- organizacja przeprowadzania badań terenowych (np. ankiet),
- gromadzenie i przetwarzanie danych i informacji,
- analiza danych i informacji,
- przygotowywanie raportów,
- ocena wyników oraz przygotowanie wstępnych rekomendacji zmian;
- współpraca z ekspertami.

Oprócz tych zasadniczych zadań jednostka ta odpowiadać będzie również za przygotowanie szczegółowej metodologii procesu monitorowania oraz jego ewentualnych modyfikacji.

10.3.3 Komitet Sterujący

Plan Rozwoju Lokalnego jest dziełem zbiorowym społeczności lokalnej. Dokument ten, mimo iż jest przede wszystkim dokumentem orientującym działania Rady i Wójta Gminy, winien zyskać powszechne poparcie społeczności oraz mobilizować ją do wspólnych wysiłków w jego realizacji. Stąd też, Rada Gminy powinna powołać Komitet Sterujący realizacją *Planu Rozwoju Lokalnego*.

Zadania Komitetu Sterującego powinny obejmować:

- Kontrolę nad zgodnością realizacji poszczególnych programów operacyjnych z priorytetami i założonym planem;

- Opiniowanie podstawowych dokumentów powstających w związku z realizacją *Planu Rozwoju Lokalnego*;
- Pomoc merytoryczną dla realizacji zadań;
- Mobilizację aktywności społecznej wokół celów i zadań *Planu Rozwoju Lokalnego*;
- Czuwanie nad niezależnością Zespołu.

Spotkania Komitetu Sterującego powinny odbywać się co najmniej raz w ciągu pół roku, ale nie częściej niż raz na kwartał, jeżeli realizacja strategii przebiega bez zakłóceń. Spotkania Komitetu Sterującego będą zwoływane z inicjatywy Przewodniczącego lub Wójta Gminy.

10.4 Narzędzia monitoringu

Pierwszym zadaniem komórki Urzędu Gminy odpowiedzialnej za prowadzenie monitoringu realizacji *Planu Rozwoju Lokalnego* będzie:

- określenie szczegółowego zestawu wskaźników dla poszczególnych celów strategicznych; zestaw ten obrazować powinien dynamikę oraz strukturę zjawisk objętych poszczególnymi celami;
- zbudowanie na tej podstawie wskaźnika(ów) syntetycznego(ych) obrazującego poziom osiągnięcia celów strategicznych;

Materiały te zostaną zaprezentowane Radzie Gminy do akceptacji, jako wytyczna dla sporządzanych przez Wójta Gminy corocznych raportów z realizacji *Planu*.

Zaś dalszym zadaniem będzie:

- prowadzenie stałej obserwacji kształtowania się zaprojektowanych wskaźników w określonych przedziałach czasowych, wynikających z ich specyfiki.

Dane analizowane na bieżąco pozwolą na rozpoznanie trudności i ewentualnych opóźnień w realizacji konkretnych przedsięwzięć oraz na ocenę zaangażowania poszczególnych ogniw odpowiedzialnych za ich wykonanie. Pomocne w tym zakresie będzie następujące proste narzędzie:

PLAN ROZWOJU LOKALNEGO DLA GMINY CHEŁM ŚLĄSKI		
PROGRAM		
Symbol przedsięwzięcia:	Nazwa zadania realizacyjnego:	Data oceny:
Podmiot odpowiedzialny za realizację:		
Osoba do kontaktu:		
Podmioty współpracujące		
Zakres rzeczowy:		Mierniki realizacji zadań:
1. Zadanie I:		1.
2. Zadanie II:		2.
3. :		3.
Cel:		
Planowany okres realizacji:	Rozpoczęcie:	Zakończenie:
Zadanie I:		
Zadanie II:		
.....		
Zadanie „N”:		
Planowany całkowity koszt realizacji:		
Źródła finansowania zadań:		
Środki własne budżetu Miasta:		
Stan zaawansowania realizacji (ocena ogólna np. wyrażona w %):		
Szacunek efektów zgodnie z przyjętymi miernikami:	1.....	
	2.....	
	3.....	
	4.....	

Dane zebrane przy pomocy tego typu narzędzi, choć będą niewątpliwie miały przede wszystkim charakter informacyjny, pozwolą jednak na ilościowe śledzenie zaawansowania prac w zakresie poszczególnych zadań, co umożliwi podjęcie interwencji (udzielenie pomocy) w przypadku braku postępów bądź wystąpienia trudności w trakcie realizacji zadań.

Przedstawione powyżej założenia monitoringu realizacji *Planu Rozwoju Lokalnego* kładą nacisk na oceny ilościowe. Dla pełnego monitoringu konieczne jest uzupełnienie ich o prowadzenie obserwacji zmian jakościowych.

Dla takich obserwacji najlepszą metodą będzie zastosowanie badań ankietowych różnych grup społecznych. Celowym jest więc opracowanie formularza ankiety, która pozwoli na: sprawdzanie postrzegania przez środowiska opiniotwórcze i reprezentatywne grupy mieszkańców zarówno wdrażanego *Planu Rozwoju Lokalnego*, jak i zmian zachodzących w Gminie oraz ciągłe badanie ich postaw i preferencji. Badania takie planuje się przeprowadzać raz do roku. Wyniki tych badań będą kolejnym elementem rocznych sprawozdań Wójta Gminy.

Całościowy zakres działań monitorujących przedstawia zamieszczona tabela:

Lp.	Krok	Zadania do wykonania	Rezultaty (wyniki)	Odpowiedzialni za realizację
1	Zbieranie danych i informacji	<ul style="list-style-type: none"> ▪ zbieranie danych liczbowych w poszczególnych jednostkach organizacyjnych – rozumiane jako ciągły proces ▪ terminowe przekazywanie zebranego materiału do referatu analiz i monitoringu 	<ul style="list-style-type: none"> ▪ rzetelny materiał empiryczny stanowiący podstawę dla analiz i ocen 	<ul style="list-style-type: none"> ▪ etatowi, pracownicy urzędu gminy i jednostek podległych
2	Analiza danych i informacji	<ul style="list-style-type: none"> ▪ uporządkowanie, przetworzenie i analiza danych empirycznych oraz ich archiwizacja – zgodnie z przyjętymi zasadami i kryteriami 	<ul style="list-style-type: none"> ▪ materiał służący przygotowaniu raportów ▪ powstanie ciągłego, wartościowego zasobu informacji 	<ul style="list-style-type: none"> ▪ stanowisko pracy ds. analiz i monitoringu (SPds.AiM)
3	Przygotowywanie raportów	<ul style="list-style-type: none"> ▪ zestawienie otrzymanych informacji (wskaźników) w czytelne raporty (przygotowane dla poszczególnych odbiorców), zawierające ich interpretację 	<ul style="list-style-type: none"> ▪ raporty przekazywane poszczególnym grupom odbiorców ▪ materiały (zestawienia) do wykorzystania w procesie informowania społeczności lokalnej 	<ul style="list-style-type: none"> ▪ stanowisko pracy ds. analiz i monitoringu
4	Ocena wyników (porównanie z normami)	<ul style="list-style-type: none"> ▪ analiza porównawcza osiągniętych rezultatów z założeniami ▪ prezentacja rezultatów na forum Burmistrza, Komitetu Sterującego i Rady 	<ul style="list-style-type: none"> ▪ określenie stopnia wykonania przyjętych założeń oraz tempa ich osiągnięcia ▪ zapoznanie organów wykonawczych i stanowiących oraz konsultacyjnych z bieżącą sytuacją w zakresie monitorowanych obszarów 	<ul style="list-style-type: none"> ▪ Wójt Gminy przy udziale SPds.AiM ▪ Wójt Gminy ▪ Rzecznik prasowy oraz

PLAN ROZWOJU LOKALNEGO GMINY CHEŁM ŚLĄSKI NA LATA 2004-2006

		<ul style="list-style-type: none"> przekazanie informacji pozostałym odbiorcom, w tym również mieszkańcom 	<ul style="list-style-type: none"> upowszechnienie informacji o sytuacji w zakresie monitorowanych obszarów 	wydział promocji Członkowie Komitetu Sterującego
<p>W przypadku uzyskania oceny:</p> <ul style="list-style-type: none"> Pozytywnej – proces jest kontynuowany od kroku 1 Negatywnej – należy przejść do kroku 5 				
5	Identyfikacja odchyleń	<ul style="list-style-type: none"> ocena rozbieżności pomiędzy założeniami a osiągniętymi rezultatami 	<ul style="list-style-type: none"> przygotowanie materiału wyjściowego dla dalszych działań 	<ul style="list-style-type: none"> Wójt Gminy
6	Analiza przyczyn odchyleń	<ul style="list-style-type: none"> poszukiwanie i określenie przyczyn zaistniałej sytuacji 	<ul style="list-style-type: none"> identyfikacja obszarów i zjawisk wymagających podjęcia działań interwencyjnych 	<ul style="list-style-type: none"> Wójt Gminy, Komitet Sterujący
7	Planowanie korekty	<ul style="list-style-type: none"> określenie sposobu i instrumentów interwencji prezentacja rezultatów na forum Rady i Burmistrza Miasta podjęcie decyzji 	<ul style="list-style-type: none"> określenie i akceptacja działań naprawczych 	<ul style="list-style-type: none"> Wójt Gminy we współpracy z odpowiednimi wydziałami urzędu Komitet Sterujący Wójt Gminy Rada/ Wójt Gminy
8	Wdrożenie korekty	<ul style="list-style-type: none"> Przeprowadzenie zaplanowanych działań naprawczych 	<ul style="list-style-type: none"> eliminacja bądź marginalizacja odchyleń 	<ul style="list-style-type: none"> Wójt Gminy
Kontynuacja monitoringu od kroku 1				

Opracował: Przemysław Juroszek

Agencja Rozwoju Lokalnego „Agrotur” S.A.

ul. Główna 5

42 – 693 Krupski Młyn